

JOURNEY  
MAX

CORVUS

# UŽIVATELSKÝ MANUÁL



CORVUS TERRAIN DX4

DX4 EPS / CAB

<b>OBSAH</b>	
<b>ÚVOD</b> .....	<b>2</b>
<b>OBECNÉ INFORMACE A VAROVÁNÍ</b> .....	<b>4</b>
<b>IDENTIFIKACE VOZIDLA</b> .....	<b>5</b>
<b>IDENTIFIKACE KLÍČŮ</b> .....	<b>6</b>
<b>BEZPEČNÝ PROVOZ</b> .....	<b>7</b>
<b>VŠEOBECNÁ OPATŘENÍ</b> .....	<b>9</b>
<b>BEZPEČNOSTNÍ VÝBAVA ŘIDIČE</b> .....	<b>15</b>
<b>VENKOVNÍ VYBAVENÍ VOZIDLA</b> .....	<b>16</b>
<b>VNITŘNÍ VYBAVENÍ VOZIDLA</b> .....	<b>17</b>
<b>OVLÁDACÍ PRVKY VOZIDLA</b> .....	<b>18</b>
<b>TECHNICKÁ SPECIFIKACE VOZIDLA</b> .....	<b>23</b>
<b>PŘÍSTROJOVÁ DESKA</b> .....	<b>25</b>
<b>SYSTÉMOVÉ KONTROLKY</b> .....	<b>27</b>
<b>OBDOBÍ ZÁBĚHU</b> .....	<b>28</b>
<b>KONTROLA VOZIDLA PŘED JÍZDOU</b> .....	<b>28</b>
<b>OVLÁDÁNÍ VOZIDLA</b> .....	<b>30</b>
<b>STARTOVÁNÍ A ROZJEZD</b> .....	<b>30</b>
<b>UZÁVĚRKA ZADNÍHO DIFERENCIÁLU / POHON 2WD A 4WD</b> .....	<b>31</b>
<b>ČIŠTĚNÍ VOZIDLA</b> .....	<b>31</b>
<b>SKLADOVÁNÍ VOZIDLA</b> .....	<b>32</b>
<b>ÚDRŽBA VOZIDLA</b> .....	<b>32</b>
<b>TABULKA PRAVIDELNÉ ÚDRŽBY</b> .....	<b>33</b>
<b>ÚKONY ÚDRŽBY</b> .....	<b>34</b>
<b>ČIŠTĚNÍ VZDUCHOVÉHO FILTRU</b> .....	<b>34</b>
<b>KONTROLA HLADINY MOTOROVÉHO OLEJE</b> .....	<b>34</b>
<b>VÝMĚNA OLEJE A OLEJOVÉHO FILTRU</b> .....	<b>35</b>
<b>KONTROLA CHLADÍČÍ KAPALINY</b> .....	<b>36</b>
<b>HADIČKY A PŘÍPOJKY CHLADIČE</b> .....	<b>37</b>
<b>BRZDY A JEJICH OPOTŘEBENÍ</b> .....	<b>37</b>
<b>BRZDOVÁ KAPALINA</b> .....	<b>37</b>
<b>PNEUMATIKY</b> .....	<b>38</b>
<b>ŠROUBY, MATICE A UPEVŇOVACÍ PRVKY</b> .....	<b>38</b>
<b>BATERIE A JEJÍ NABÍJENÍ</b> .....	<b>38</b>
<b>SVĚTLA A REFLEKTORY</b> .....	<b>39</b>
<b>STĚRAČE A OSTŘIKOVAČE</b> .....	<b>40</b>
<b>POJISTKY A RELÉ</b> .....	<b>40</b>
<b>MAZÁNÍ</b> .....	<b>41</b>
<b>ODPOVĚDNOST ZA VÝROBEK</b> .....	<b>42</b>
<b>DOPLŇUJÍCÍ INFORMACE K ZÁRUCE</b> .....	<b>43</b>
<b>PŘÍSLUŠENSTVÍ</b> .....	<b>43</b>
<b>ZÁRUKA</b> .....	<b>43</b>
<b>OBECNÉ VYJÍMKY ZE ZÁRUKY</b> .....	<b>43</b>

## ÚVOD

Děkujeme za zakoupení vozidla značky CORVUS a děkujeme Vám za důvěru, kterou jste nám i výrobci vložili. Nyní jste vlastníkem moderního víceúčelového pracovního vozidla, které vám nabídne mnoho radosti, pokud se o něj budete starat a budete jej udržovat přiměřeně. Před prvním uvedením do provozu si pozorně přečtěte návod k použití, abyste se seznámili s manipulací a vlastnostmi vašeho vozidla. Pouze tímto způsobem budete schopni pochopit, jak nejlépe přizpůsobit vaše vozidlo vašim požadavkům a jak se vyhnout nehodám.

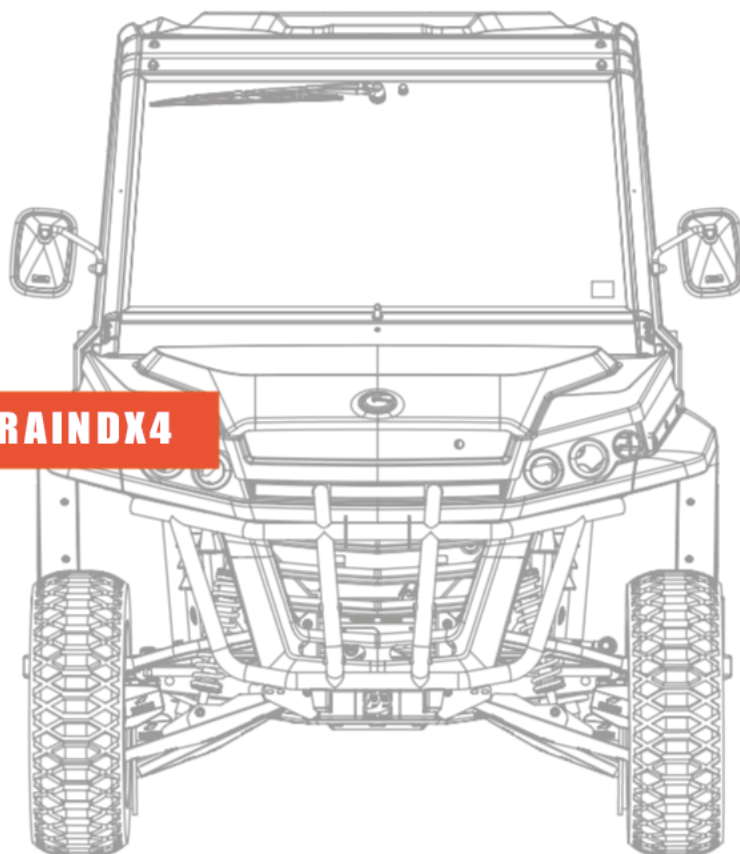
Pro vaši bezpečnost doporučujeme používat pouze náhradní díly a příslušenství schválené firmou CORVUS.

Pokud používáte jiné produkty, společnost CORVUS odmítá jakoukoli odpovědnost za jakékoli škody, které z toho mohou vzniknout. Pro prodloužení životnosti Vašeho vozidla doporučujeme dodržovat pokyny týkající se jízdního období a intervalů údržby. Při údržbářských pracích se vždy obraťte na oficiálního distributora nebo prodejce CORVUS. Vždy se ujistěte, že používáte vozidlo v mezích zákona, ukažte, že jste šetrný k životnímu prostředí a respektujete práva ostatních.

V zájmu technického rozvoje si CORVUS INNOVA S.L. vyhrazuje právo na změnu konstrukce, vybavení a příslušenství svých vozidel bez předchozího upozornění. Údaje o velikosti, hmotnosti a výkonu by měly být chápány s příslušnými tolerancemi. V závislosti na objemu vybavení a příslušenství CORVUS a na verzích, které jsou schváleny v souladu s různými zákony každého státu, mohou existovat variace s ohledem na popisy a ilustrace. Fotografie v této příručce proto nemusí odpovídat zakoupenému modelu. Z tohoto důvodu nelze žádnou zodpovědnost odvodit z jakékoli chyby, chyby tisku nebo opomenutí.

V případě jakýchkoliv nesrovnalostí nebo otázek ohledně obsahu této příručky doporučujeme kontaktovat náš poprodejní servis.

## UŽIVATELSKÝ MANUÁL - TERRAINDX4



## OBECNÉ INFORMACE A VAROVÁNÍ



**VŽDY POUŽÍVEJTE SCHVÁLENÉ  
OCHRANNÉ OBLEČENÍ A HELMU**



**NEUŽÍVEJTE DROGY A  
ALKOHOL**

- NIKDY neobsluhujte stroj bez řádného proškolení
- NIKDY neobsluhujte stroj na veřejných komunikacích, může dojít ke střetu s ostatními vozidly.
- NIKDY neřídte stroj ve vysokých rychlostech mimo vaše schopnosti
- NIKDY neužívejte alkohol či jiné návykové látky před nebo během jízdy
- NIKDY nepřevázejte více jak jednoho spolujezdce
- VŽDY se vyhněte upraveným plochám, které mohou nepříznivě ovlivnit manipulaci a ovládání stroje.
- VŽDY přizpůsobte ovládání stroje okolnímu terénu, podmínkám a vlastním schopnostem abyste se vyhnuli kolizi nebo otočení vozidla
- VŽDY noste ochranné brýle, helmu a ochranné oblečení

**POZORNĚ SI PŘEČTĚTE TENTO MANUÁL.  
ŘÍDTE SE VŠEMI POKYNY A VAROVÁNÍMI.**

### **VAROVÁNÍ!**

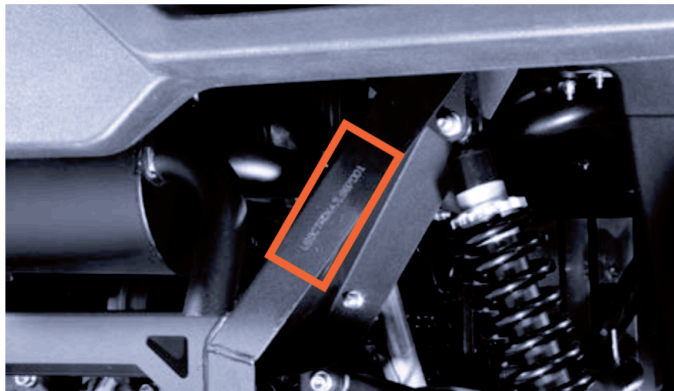
Pozorně si přečtěte všechny pokyny a bezpečnostní upozornění v manuálu i na štítcích. Neřízení se bezpečnostními pokyny může způsobit vážná zranění nebo smrt.

### **VAROVÁNÍ!**

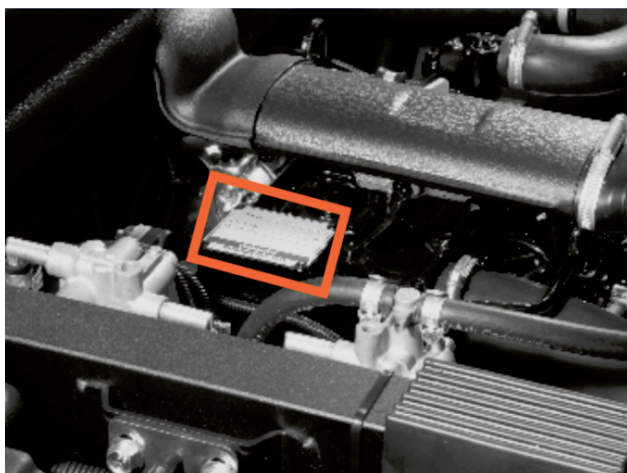
Výfukové zplodiny z tohoto stroje obsahují Oxid uhelnatý, který je smrtelně jedovatý. Může způsobit bolesti hlavy, závratě nebo smrt

## IDENTIFIKACE VOZIDLA

Zaznamenejte si identifikační čísla vašeho stroje do níže uvedených řádků. Odeberte náhradní klíče a uschovejte na bezpečném místě.



VIN: \_\_\_\_\_



MODEL _____
DISPLACEMENT _____
ENGINE NO. _____
<b>YANMAR</b>
<b>YANMAR CO., LTD.</b>
MADE IN JAPAN

ČÍSLO MOTORU: \_\_\_\_\_

## IDENTIFIKACE KLÍČŮ



**1 – Klíč zapalování**

**2 – Klíč pro uzamčení řízení proti krádeži**

Zámek je umístěn za volantem. Pro zamknutí/ odemknutí je nutné zahýbat volantem (pouze u verze CAB)

**3 – Klíč pro úložný prostor pod kapotou**

**4 – Klíč víčka palivové nádrže**

**5 – Klíč k úložným schránkám**

### UPOZORNĚNÍ

Pro případ ztráty uschovejte druhou sadu klíčů na bezpečném místě!

V případě, že dojde ke ztrátě klíčů od vozidla samotného (klíč zapalování, klíč ke dveřím) je nutné obrátit se na hlavního distributora pro žádost o novou sadu.

Tyto klíče jsou vázány výrobcem na VIN vozidla nelze vystavit duplikát.

Klíče od přední kapoty a úložných prostor mají svůj vlastní identifikační kód, který je umístěn v úložné prostoru kabiny. Dle tohoto kódu lze vyžádat duplikát klíče.

## BEZPEČNÝ PROVOZ

Základní bezpečnost Vám byla sdělena při nákupu vašeho stroje vč. důležitých manuálů. Ve vlastním zájmu je nutné tyto instrukce pravidelně opakovat. Pokud jste stroj zakoupili jako druhý majitel, požádejte o bezpečnostní instrukce Vašeho nejbližšího dealera. Seznamte se s všemi zákony a vyhláškami které se týkají provozu čtyřkolky a podobných vozidel na území ČR.

V tomto manuálu naleznete následující symboly:

### **!VAROVÁNÍ!**

**Symbol varuje před potencionálním ohrožením zdraví**

### **!VAROVÁNÍ!**

**Symbol varuje před hrozícím nebezpečím, které může mít za následek vážná zranění nebo smrt**

### **!UPOZORNĚNÍ!**

**Symbol upozorňuje na potencionální lehká zranění nebo poškození vozidla**

### **UPOZORNĚNÍ**

**Symbol upozorňující na potencionálně nebezpečnou situaci, které může vést k poškození vozidla**

### **POZNÁMKA**

**Poznámka s důležitými informacemi nebo instrukcemi**

#### **Pozorně si přečtete tento manuál a veškeré výstražné štítky a dbejte dodržení těchto instrukcí**

- Nikdy nejezděte na čtyřkolce bez předchozí instruktáže. Začátečníci by měli absolvovat školení od certifikovaného instruktora. Pro více informací kontaktujte svého dealera.
- Osobám mladším 16 let je přísně zakázáno jakkoli manipulovat s vozidlem.
- Osobám, které nejsou seznámeny tímto manuálem, produktovými štítky a neabsolvovali bezpečnostní školení, není dovoleno jakkoli používat vozidlo.
- Nikdy nepoužívejte vozidlo bez řádného ochranného oblečení, helmy a ochranných brýlí.
- Nikdy neužívejte alkohol či jiné návykové látky před nebo během používání vozidla.
- Nikdy nepoužívejte stroj ve vysokých rychlostech. Přizpůsobte jízdu terénu, viditelnosti a okolním podmínkám a především Vaším zkušenostem.
- Nepokoušejte se o skoky, stavění vozidla na zadní kola apod.
- Před každou jízdou se ujistěte, že vozidlo je v pořádku a způsobilé k jízdě.
- Při údržbě a kontrole vždy následujte postupy uvedeny v tomto manuálu.

#### **Bezpečnost jezdce**

- Vždy mějte obě ruce na řídicích a obě nohy v prostoru k tomu určeném.
- Jezděte pomalu, buďte opatrní v neznámém terénu. Seznamte se s okolním terénem a podmínkami ve kterých budete jezdit.
- Nikdy nejezděte příliš rychle v drsných a kluzkých podmínkách.
- Vždy si nechte vozidlo zkontrolovat autorizovaným dealerem, pokud došlo ke kolizi nebo nehodě.
- Nikdy nejezděte na svahy, které jsou příliš strmé pro vyjetí nebo pro vaše schopnosti. Trénink na menších svazích je důležitý před samotným vyjetím náročného kopce.
- Nikdy nevyjíždějte svahy se sypkým nebo kluzkým povrchem. Pokud ano, přesuňte svoji váhu dopředu.



- Nedávejte plný plyn bezdůvodně, stejně tak náhlé změny převodových stupňů.
- Nikdy nepřejíždějte vrchol kopce v plné rychlosti.

### **Bezpečnost při jízdě**

- Při sjíždění nebo brždění z kopce se řiďte řádnými pokyny. Před samotným sjezdem se seznamte s terénem. Přesuňte svou váhu dozadu. Nesjíždějte z kopce vysokou rychlostí. Vyhněte se jízdě z kopce šikmo, to může vézt k okamžitému převrácení vozidla. Pokud to jde, sjíždějte přímo.
- Vždy se držte bezpečného postupu pro jízdu v náklonu. Vyhněte se kopcům s příliš sypkým nebo kluzkým povrchem. Přesuňte svoji váhu dopředu tak, abyste byly blíže ke svahu. Nikdy se nepokoušejte zatáčet v kopci, dokud tuto techniku dostatečně neovládáte. Vyhněte se přejíždění v náklonu přes strmý svah.
- Vždy se držte bezpečného postupu, pokud při vyjíždění zastavíte nebo se převrátíte dozadu. Abyste se vyhnuli zastavení při výjezdu, udržujte stálou rychlost. Pokud zastavíte a převrátíte se dozadu, držte se pokyny uvedenými v tomto manuálu. Vždy sesedněte směrem do kopce. Otočte čtyřkolku a nasedněte. Následujte postupy uvedené v tomto manuálu.
- Vždy se seznamte s novým terénem před samotnou jízdou. Nikdy nejezděte přes velké překážky jako jsou velké kameny nebo padlé stromy. Vždy se držte pokynů uvedených v tomto manuálu.
- Vždy buďte opatrní při smyku nebo klouzání. Na kluzkých površích (např. led), jeďte pomalu a buďte opatrní abyste omezili možnost smyku.
- Pokuste se omezit jízdu rychle proudící vodou. Pokud je to nevyhnutelné, jeďte pomalu, vyrovnávejte opatrně váhu. Vyhněte se náhlým manévřům a zachovejte plynulou rychlost. Vyhněte se náhlému otáčení, zastavení nebo přidávání plynu.
- Mokrě nebo vlhké brzdy mohou snížit brzdný účinek. Vyzkoušejte brzdy po vyjetí z vody. Pokud je to nutné, několikrát v nízké rychlosti zabrzděte, aby tření vysušilo destičky.
- Při couvání, se nejdříve ujistěte, že za vozidlem není překážka nebo jiná osoba. Couvejte pomalu a vyhněte se ostrému zatáčení.
- Vždy používejte správnou velikost pneumatik určenou pro vaše vozidlo a udržujte stálý tlak v pneumatikách.
- Nemodifikujte vozidlo nesprávnou instalací příslušenství.
- Nenakládejte na vozidlo větší váhu než jsou povolené limity. Náklad musí být rovnoměrně rozložen a bezpečně připevněn. Snižte rychlost a řiďte se instrukcemi uvedenými v tomto manuálu. Držte si větší odstup pro bezpečnou brzdovou dráhu.
- Vždy vyjměte startovací klíč pokud vozidlo nepoužíváte. Předajte tím nepovolenému používání příp. krádeži nebo náhodnému nastartování.
- Děti a zvířata nesmí být převážena na nosičích vozidla.
- Nikdy se nedotýkejte pohyblivých částí jako jsou kola, hnacích hřídelí atp.

**PRO VÍCE INFORMACÍ OHLEDNĚ BEZPEČNOSTI SE PROSÍM OBRAŤTE NA  
VAŠEHO DEALERA**

## VŠEOBECNÁ OPATŘENÍ

### Modifikace vybavení

Záleží nám na bezpečnosti zákazníků a veřejnosti, a proto doporučujeme neinstalovat na vozidla jakékoli vybavení, které by mohlo zvýšit rychlost nebo výkon stroje, stejně tak jakékoli úpravy které by tyto vlastnosti mohli změnit. Jakékoli úpravy tohoto charakteru na originálním stroji vytváří podstatnou možnost nebezpečí a zvyšují možnost úrazu.

***Záruka na stroji okamžitě propadá, pokud jakékoli součástky nebo vybavení bylo přidáno nebo upraveno tak aby zvýšilo rychlost nebo výkon vozidla.***

### POZNÁMKA

Přidání určitého příslušenství, které může ovlivnit ovladatelnost stroje, jeho chování jsou např.: sekačky, radlice a prohrnovače, větší rozměr pneumatik, postřikovače, velké nosiče, zvedáky a přívěsy. Používejte pouze schválené příslušenství a seznamte se s jeho chováním a příp. efektem na ovladatelnost vozidla.

### !VAROVÁNÍ!

#### POTENCIONÁLNÍ NEBEZPEČÍ

Manipulace se čtyřkolkou bez řádného proškolení

#### CO SE MŮŽE STÁT

Riziko nehody je výrazně vyšší pokud s vozidlem zachází člověk, který nebyl řádně proškolen a neví jak ovládat v různých typech terénů.

#### JAK PŘEDCHÁZET NEBEZPEČÍ

Absolvování školení je nezbytné. Majitel stroje musí pravidelně trénovat techniku ovládání vozidla v různých situacích dle postupů uvedených v tomto manuálu.

### !VAROVÁNÍ!

#### POTENCIONÁLNÍ NEBEZPEČÍ

Nedodržení věkového omezení a doporučení.

#### CO SE MŮŽE STÁT

V případě že se strojem bude manipulováno osobou mladší 16 let nebo dětmi, hrozí nebezpečí vážných zranění nebo smrti. I přesto, že nezletilý ve věku 16 let, který by mohl vozidlo používat, stále hrozí že nemá schopnosti nebo úsudek pro řízení vozidla.

#### JAK PŘEDCHÁZET NEBEZPEČÍ

Jakákoli manipulace s vozidlem osobou mladší 16 let je zakázána.

### !VAROVÁNÍ!

#### POTENCIONÁLNÍ NEBEZPEČÍ

Jízda s více pasažéry, než je povolený limit

#### CO SE MŮŽE STÁT

Toto vozidlo je 2 místné, (řidič + pasažér). Jízda s více pasažéry vysoce snižuje řidičovu schopnost ovládat vozidlo což může vést ke kolizi/nehodě a případným zraněním.

#### JAK PŘEDCHÁZET NEBEZPEČÍ

Nikdy nepřevázejte 2 nebo více pasažérů.

### !VAROVÁNÍ!

#### POTENCIONÁLNÍ NEBEZPEČÍ

Převážení pasažérů na zadním nosiči.

### **CO SE MŮŽE STÁT**

Pasažér, který je převážen na zadním nosiči, může neočekávaně vypadnout z vozidla nebo kontaktu s pohyblivými částmi. To může vést k vážným zraněním nebo smrti.

### **JAK PŘEDCHÁZET NEBEZPEČÍ**

Nikdy nepřevázejte pasažéra na zadním nosiči.

### **!VAROVÁNÍ!**

#### **POTENCIONÁLNÍ NEBEZPEČÍ**

Jízda na čtyřkolce bez ochranného vybavení, Helmy, rukavic a brýlí.

### **CO SE MŮŽE STÁT**

Jízda na stroji bez schváleného ochranného vybavení zvyšuje riziko zranění.

### **JAK PŘEDCHÁZET NEBEZPEČÍ**

Vždy noste ochranné vybavení, oblečení, rukavice a helmu se štítem příj. brýle.

### **!VAROVÁNÍ!**

#### **POTENCIONÁLNÍ NEBEZPEČÍ**

Manipulace s ATV po požití alkoholu nebo návykových látek

### **CO SE MŮŽE STÁT**

Konzumace alkoholu nebo užívání návykových látek snižuje úsudek. Reakční doba a schopnost předvídat se výrazně snižuje. Konzumace alkoholu nebo užití návykových látek před a během jízdy, může způsobit vážná zranění a smrt.

### **JAK PŘEDCHÁZET NEBEZPEČÍ**

Nepožívejte alkohol a neužívejte návykové látky při manipulaci s ATV.

### **!VAROVÁNÍ!**

#### **POTENCIONÁLNÍ NEBEZPEČÍ**

Jízda na čtyřkolce ve vysokých rychlostech.

### **CO SE MŮŽE STÁT**

Vysoká rychlost zvyšuje šanci, řidič ztratí kontrolu nad řízením což může vést k nehodě.

### **JAK PŘEDCHÁZET NEBEZPEČÍ**

Vždy přizpůsobte rychlost okolnímu terénu, viditelnosti, ovladatelnosti, a především vašim schopnostem.

### **!VAROVÁNÍ!**

#### **POTENCIONÁLNÍ NEBEZPEČÍ**

Zkoušení zvedání stroje na zadní kola, skoky a ostatní triky

### **CO SE MŮŽE STÁT**

Zkoušení těchto triků zvyšuje riziko nehod vč. Převrácení a zničení stroje.

### **JAK PŘEDCHÁZET NEBEZPEČÍ**

Nikdy se nepokoušejte o zvedání stroje na zadní kola tzv. wheelie, skoky apod.

### **!VAROVÁNÍ!**

#### **POTENCIONÁLNÍ NEBEZPEČÍ**

Neprovedení kontroly stroje před jízdou. Nedodržení úkonů údržby stroje.

### **CO SE MŮŽE STÁT**

Zanedbaná údržba zvyšuje šanci nehody nebo škody na vozidle a jeho součástek.

### **JAK PŘEDCHÁZET NEBEZPEČÍ**

Vždy proveďte kontrolu před každou jízdou. Ujistěte se, že stroj je způsobilý k používání. Vždy postupujte dle pokynů uvedených v tomto manuálu.

## **!VAROVÁNÍ!**

### **POTENCIONÁLNÍ NEBEZPEČÍ**

Puštění řídítek nebo zvednutí nohou během jízdy.

#### **CO SE MŮŽE STÁT**

Puštění řídítek (i jednou rukou) nebo zvednutí nohou snižuje schopnost ovládat vozidlo a může způsobit ztrátu kontroly a případné vypadnutí z vozidla. Pokud řidičovi nohy nejsou pevně položeny v prostoru pro nohy, hrozí kontakt se zadními koly a tím příp. zranění.

#### **JAK PŘEDCHÁZET NEBEZPEČÍ**

Při jízdě vždy pevně držte říditka a obě nohy mějte v prostoru k tomu určeném (stupák).

## **!VAROVÁNÍ!**

### **POTENCIONÁLNÍ NEBEZPEČÍ**

Nedbalá pozornost při jízdě v neznámém terénu

#### **CO SE MŮŽE STÁT**

Neznámý terén může skrývat velké kameny, hrboly nebo díry které mohou vést ke kolizi, ztrátě kontroly nebo převrácení vozu a poranění řidiče.

#### **JAK PŘEDCHÁZET NEBEZPEČÍ**

Jedte opatrně a dbejte opatrnosti v neznámém terénu. Vždy buďte na pozoru, když se terén nebo podmínky mění.

## **!VAROVÁNÍ!**

### **POTENCIONÁLNÍ NEBEZPEČÍ**

Nedbalá pozornost při řízení v těžkém, kluzkém nebo sypkém terénu

#### **CO SE MŮŽE STÁT**

Jízda v těžkém, kluzkém nebo sypkém terénu může vést ke ztrátě trakce nebo ke ztrátě kontroly nad vozidlem. To může zapříčinit nehodu nebo převrácení vozidla.

#### **JAK PŘEDCHÁZET NEBEZPEČÍ**

Nejezděte v těžkém, kluzkém nebo sypkém terénu, pokud nemáte dostatek zkušeností pro takový styl jízdy. Vždy dbejte zvýšené opatrnosti.

## **!VAROVÁNÍ!**

### **POTENCIONÁLNÍ NEBEZPEČÍ**

Nesprávné zatáčení

#### **CO SE MŮŽE STÁT**

Nesprávný styl zatáčení může vést ke ztrátě kontroly nad vozidlem kolizi a převrácení stroje.

#### **JAK PŘEDCHÁZET NEBEZPEČÍ**

Při zatáčení se řiďte pokyny uvedenými v tomto manuálu. Nejprve zkoušejte zatáčení v nižších rychlostech. Nikdy nezatačejte ve vysoké rychlosti.

## **!VAROVÁNÍ!**

### **POTENCIONÁLNÍ NEBEZPEČÍ**

Jízda na strmých svazích a kopcích.

#### **CO SE MŮŽE STÁT**

Hrozí převrácení stroje.

#### **JAK PŘEDCHÁZET NEBEZPEČÍ**

Nejezděte na kopcích a svazích mimo vaše schopnosti nebo schopnosti vozidla. Nikdy nejezděte na svahy prudší více než 22°. Jízdu do kopce zkoušejte na méně strmých svazích.

## **!VAROVÁNÍ!**

**POTENCIONÁLNÍ NEBEZPEČÍ** Nesprávné vyjíždění kopců a svahů.

#### **CO SE MŮŽE STÁT**

Nesprávné vyjíždění kopců a svahů může vést ke ztrátě řízení a převrácení.

## **JAK PŘEDCHÁZET NEBEZPEČÍ**

Vždy se držte pokyny uvedenými v tomto manuálu. Vždy se řádně seznamte s okolním terénem před samotným vyjížděním. Nikdy nevyjíždějte kopce a svahy, které mají stoupání vyšší než 22°. Nikdy nevyjíždějte svahy s kluzkým nebo sypkým povrchem. Přesuňte svou váhu dopředu. Nikdy nepřidávejte plyn při vyjíždění, stroj se může převrátit. Nikdy nepřejíždějte vrchol kopce v plné rychlosti. Možná překážka, prudký pokles nebo jiné vozidlo či osoba mohou být na druhé straně.

### **!VAROVÁNÍ!**

#### **POTENCIONÁLNÍ NEBEZPEČÍ**

Nesprávné sjíždění kopců.

#### **CO SE MŮŽE STÁT**

Nesprávné sjíždění kopce nebo svahu může způsobit ztrátu kontroly nad vozidlem. **JAK PŘEDCHÁZET NEBEZPEČÍ**

Při sjíždění se vždy řiďte pokyny uvedenými v tomto manuálu.

### **POZNÁMKA**

Před sjížděním se přesvědčte, že terén je sjízdný. Přeneste svou váhu dozadu. Nikdy nesjíždějte ve vysoké rychlosti. Vyvarujte se sjíždění šikmo, hrozí nebezpečí převrácení stroje. Sjíždějte přímo dolů, pokud je to možné.

### **!VAROVÁNÍ!**

#### **POTENCIONÁLNÍ NEBEZPEČÍ**

Nesprávné přejíždění a otáčení v kopci

#### **CO SE MŮŽE STÁT**

Nesprávné přejíždění a otáčení v kopci nebo svahu může vést ke ztrátě kontroly nad vozidlem nebo převrácení.

#### **JAK PŘEDCHÁZET NEBEZPEČÍ**

Nikdy se nepokoušejte otáčet v kopci pokud nemáte dostatečné zkušenosti. Při otáčení a svahu buďte opatrní. Vyhněte se přejíždění strmých svahů.

#### **PŘI PŘEJÍŽDĚNÍ SVAHU ŠIKMO:**

Vždy se řiďte pokyny uvedenými v tomto manuálu. Vyhněte se svahům s příliš kluzkým nebo sypkým povrchem. Přesuňte svoji váhu ke svahu směrem vzhůru.

### **!VAROVÁNÍ!**

#### **POTENCIONÁLNÍ NEBEZPEČÍ**

Zastavení stroje v průběhu vyjíždění a následné převrácení dolů z kopce.

#### **CO SE MŮŽE STÁT**

Hrozí nebezpečí převrácení stroje.

#### **JAK PŘEDCHÁZET NEBEZPEČÍ**

Při vyjíždění svahu udržujte stálou rychlost.

### **ZTRÁTA RYCHLOSTI**

Při kompletní ztrátě rychlosti, přitlačte svoji váhu ke svahu. Zabrzděte přední brzdou. Při úplném zastavení, zabrzděte i zadní brzdou a zařaďte "P".

#### **CO DĚLAT, KDYŽ SE STROJ ZAČNE PŘEVRAČET:**

- Přesuňte svoji váhu ke svahu, nikdy k tomu nevyužívejte sílu motoru - **Nikdy nebrzděte zadní brzdou pouze PŘEDNÍ**
- Po zastavení, zabrzděte i zadní brzdou a zařaďte "P"
- **Sesedněte z vozidla směrem do kopce**
- **Ručně zatočte stroj a řiďte s pokyny v tomto manuálu.**

## **!VAROVÁNÍ!**

### **POTENCIONÁLNÍ NEBEZPEČÍ**

Nesprávná jízda přes překážky.

#### **CO SE MŮŽE STÁT**

Nesprávná jízda přes překážky může způsobit ztrátu kontroly nad vozidlem nebo převrácení.

#### **JAK PŘEDCHÁZET NEBEZPEČÍ**

Před jízdou v neznámém terénu se seznamte s potencionálními překážkami a nebezpečím. Vyhněte se přejíždění velkých překážek jako jsou velké kameny nebo kmeny stromů. Pokud to není možné, překážku zdolejte opatrně a řiďte se pokyny v tomto manuálu.

## **!VAROVÁNÍ!**

### **POTENCIONÁLNÍ NEBEZPEČÍ**

Jízda se smykem nebo na kluzkém terénu

#### **CO SE MŮŽE STÁT**

Smyk nebo uklouznutí může způsobit ztrátu kontroly nad vozidlem. Pokud se kolům vrátí nečekaně trakce, hrozí převrácení stroje.

#### **JAK PŘEDCHÁZET NEBEZPEČÍ**

Na kluzkých površích (např. led), jeďte pomalu a opatrně abyste snížili šanci smyku.

## **!VAROVÁNÍ!**

### **POTENCIONÁLNÍ NEBEZPEČÍ**

Přetížení vozidla nadměrně těžkým nákladem / tažení nadměrně těžkého nákladu.

#### **CO SE MŮŽE STÁT**

Přetížení vozidla nákladem může výrazně omezit jeho ovladatelnost což může vést ke ztrátě kontroly nad vozidlem.

#### **JAK PŘEDCHÁZET NEBEZPEČÍ**

Nepřetěžujte vozidlo nadměrnou vahou. Náklad musí být rovnoměrně rozložen na nosičích a bezpečně upevněn. Snižte rychlost, pokud vezete / táhnete náklad. Zvětšete vzdálenost k zajištění bezpečné brzdné dráhy. Vždy se řiďte pokyny v tomto manuálu.

## **!VAROVÁNÍ!**

### **POTENCIONÁLNÍ NEBEZPEČÍ**

Jízda hlubokou nebo rychle proudící vodou

#### **CO SE MŮŽE STÁT**

Pneumatiky nahuštěné vzduchem mohou plavat a tím způsobit ztrátu trakce a kontroly nad vozidlem.

#### **JAK PŘEDCHÁZET NEBEZPEČÍ**

Vyhněte se jízdě v hluboké nebo rychle proudící vodě. Pokud je nevyhnutelné, vjet do vody která je hlubší než je doporučená maximální hloubka pro bezpečnou jízdu, jeďte pomalu, vyrovnávejte svou váhu a vyhněte se náhlým pohybům či změnám směru. Udržujte plynulou rychlost. Nepřidávejte plyn a nezastavujte. Mokrý nebo vlhký brzdy mohou snížit brzdný účinek. Vyzkoušejte brzdy po vyjetí z vody. Pokud je to nutné, několikrát v nízké rychlosti zabrzděte, aby tření vysušilo destičky.

## **!VAROVÁNÍ!**

### **POTENCIONÁLNÍ NEBEZPEČÍ**

Nesprávné couvání.

#### **CO SE MŮŽE STÁT**

Při nesprávném couvání může dojít ke kolizi mezi vozidlem a překážkou příp. jinou osobou a způsobit tak vážná zranění.

#### **JAK PŘEDCHÁZET NEBEZPEČÍ**

Před zařazením zpátečky ("R") se ujistěte, že za vozidlem se nenachází překážka nebo jiná osoba. Pokud není, začněte couvat. Couvejte pomalu.

**!VAROVÁNÍ!****POTENCIONÁLNÍ NEBEZPEČÍ**

Jízda na čtyřkolce s nesprávnými pneumatikami / s nerovnoměrným tlakem v pneumatikách.

**CO SE MŮŽE STÁT**

Použití a jízda s nesprávnými pneumatikami / s nerovnoměrným tlakem v pneumatikách může způsobit ztrátu kontroly nad vozidlem nebo nehodu.

**JAK PŘEDCHÁZET NEBEZPEČÍ**

Vždy používejte takovou velikost pneumatik, jaká je specifikována v tomto manuálu. Udržujte pneumatiky nafouknuté a dbejte stejného tlaku ve všech pneumatikách.

**!VAROVÁNÍ!****POTENCIONÁLNÍ NEBEZPEČÍ**

Provoz ATV s nesprávnými úpravami

**CO SE MŮŽE STÁT**

Nesprávné úpravy nebo montáže příslušenství ATV, může způsobit změnu v ovladatelnosti stroje a tím ztrátu kontroly a nehodu.

**JAK PŘEDCHÁZET NEBEZPEČÍ**

Neupravujte ATV nesprávnou instalací příslušenství. Veškeré příslušenství, které chcete na vozidlo přidat, musí být originální nebo schválené pro tento model stroje. Při instalaci příslušenství se řiďte návody. Pro více informací se obraťte na svého dealera.

**!VAROVÁNÍ!****POTENCIONÁLNÍ NEBEZPEČÍ**

Provoz na zamrzlých vodních plochách.

**CO SE MŮŽE STÁT**

Při provozu na zamrzlých vodních plochách hrozí vážná zranění nebo smrt pokud se ATV propadne skrz ledovou plochu.

**JAK PŘEDCHÁZET NEBEZPEČÍ**

Nikdy neprovozujte ATV na zamrzlých vodních plochách.

**!VAROVÁNÍ!**

Ponechání klíče ve spínací skříňce může vést k neoprávněnému použití vozidla, což vede k vážnému zranění nebo smrti. Při nepoužívání vozidla vždy vyjměte klíč zapalování.

**!VAROVÁNÍ!**

Po jakémkoli převrácení nebo nehodě vozidla nechte kvalifikovaného servisního technika zkontrolovat celé vozidlo, včetně (ale ne výhradně) brzd, plynu a řídicích systémů.

**!VAROVÁNÍ!**

Bezpečný provoz tohoto vozu, vyžaduje dobrý úsudek a fyzické dovednosti.

Osoby s kognitivními nebo fyzickými nevýhodami, které tento přístroj provozují, zvyšují riziko převrácení a ztráty kontroly, která by mohla způsobit vážné zranění nebo smrt.

**!VAROVÁNÍ!**

Součásti výfukového systému jsou během a po použití vozidla velmi horké. Mohou způsobit vážné popáleniny a požár. Nedotýkejte se součástí horkého výfukového systému. Vždy držte hořlavé materiály mimo výfukový systém. Buďte opatrní při cestování vysokou trávou, zejména pak suchou trávou.

## BEZPEČNOSTNÍ VÝBAVA ŘIDIČE

Při jízdě vždy noste ochranný bezpečnostní oděv určený k jízdě na ATV, toto oblečení snižuje možnost zranění.

### 1. Helma

Helma je nejdůležitějším prvkem vašeho oděvu. Používejte pouze schválené typy helem abyste předešli vážným úrazům hlavy.

### 2. Ochrana očí

Nespoléhejte se na sluneční brýle. Vždy používejte ochranné moto brýle nebo helmu se štítem pro co nejvyšší ochranu zraku. Brýle musí být vyrobeny z nerozbitných materiálů. Udržujte brýle vždy čisté.

### 3. Rukavice

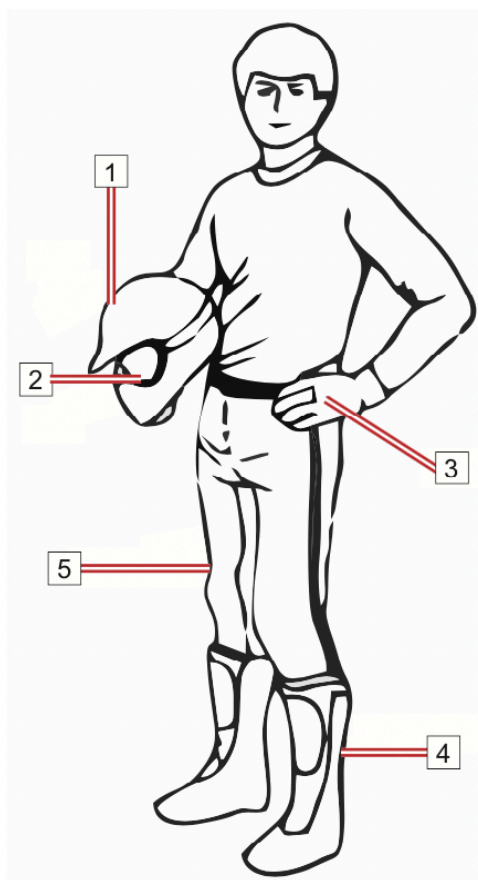
Pro nejlepší ochranu rukou používejte motokrosově rukavice s ochranou kloubů a výstelkou pro komfortní úchop.

### 4. Obuv

Pro nejlepší ochranu používejte vysoké boty na motokros.

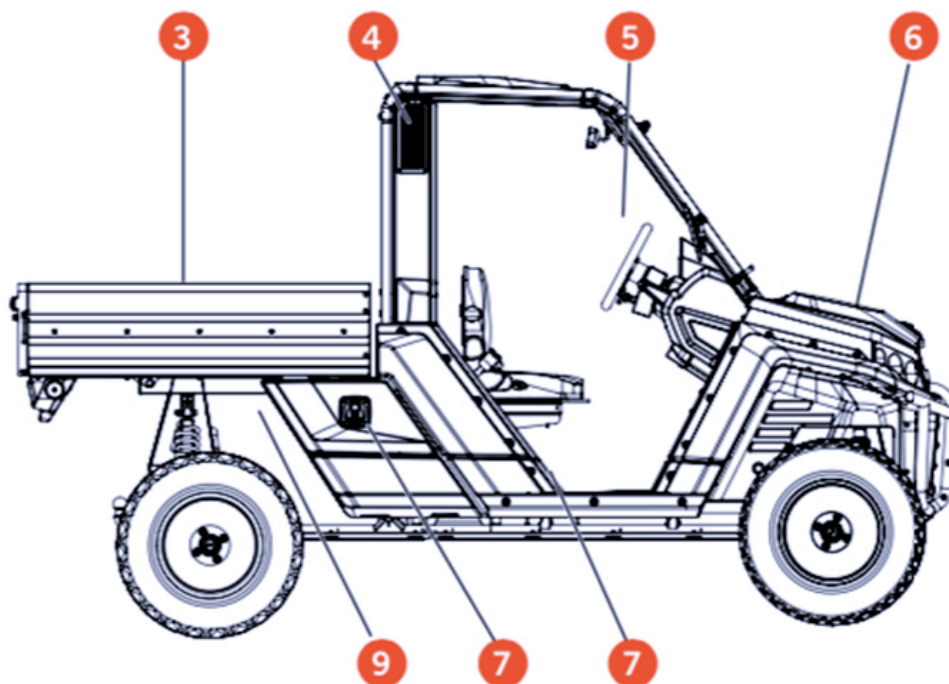
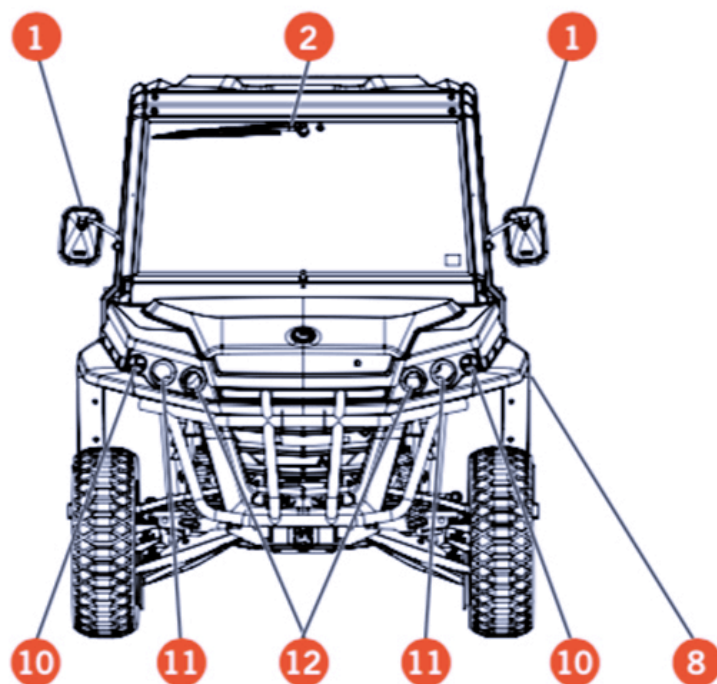
### 5. Oblečení

Vždy používejte oblečení s dlouhým rukávem a nohavicemi. Pro nejlepší ochranu používejte kalhoty sochrannou vycpávkou kolen a svrchní díl s ochranou ramen.





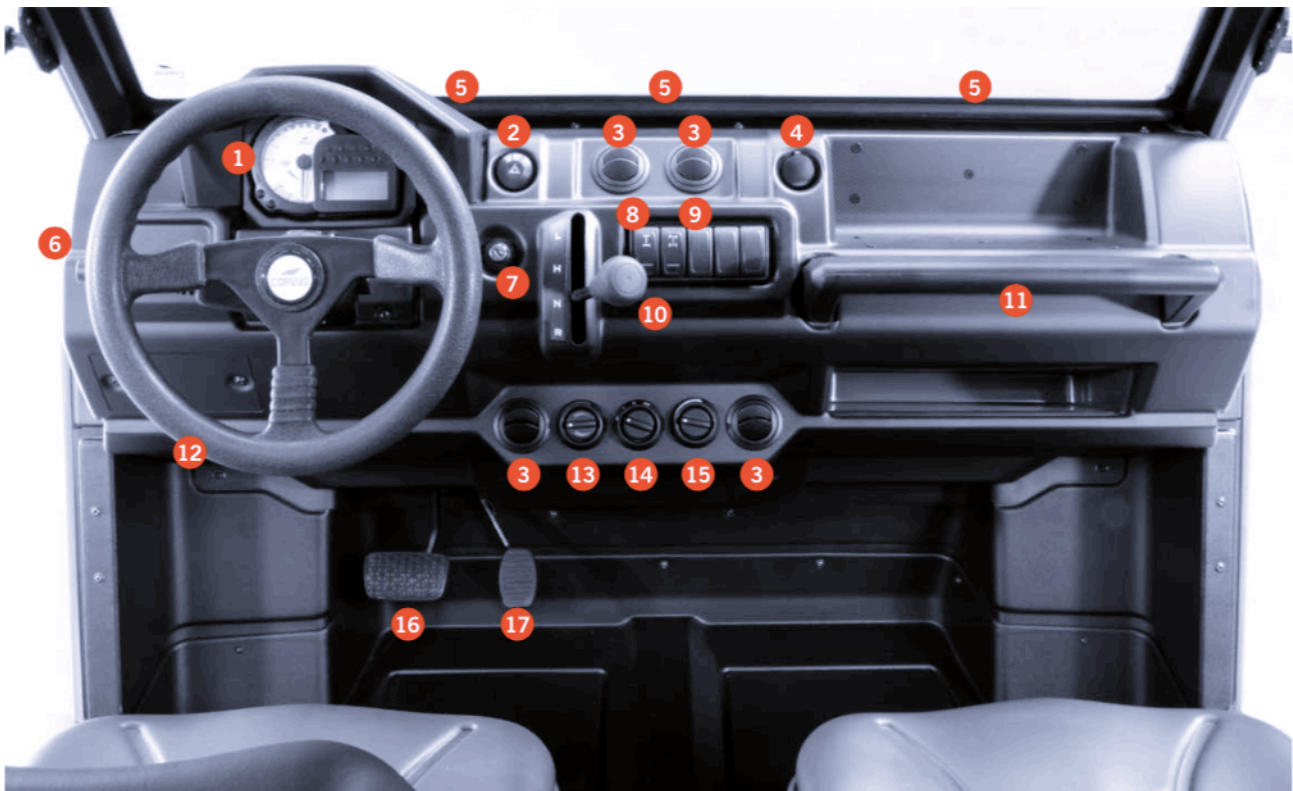
## VENKOVNÍ VYBAVENÍ VOZIDLA



- 1 – Zpětná zrcátka
- 2 – Stěrač předního okna
- 3 – Nákladní korba
- 4 – Šnorchl sání motoru a CVT
- 5 – Sedadlo řidiče
- 6 – Přední kapota

- 7 – Postranní a vnitřní úložné prostory
- 8 – Víčko palivové nádrže
- 9 – Umístění řazení
- 10 – Směrová světla
- 11 – Dálková světla
- 12 – Potkávací světla

## VNITŘNÍ VYBAVENÍ VOZIDLA



- 1 – Přístrojová deska
- 2 – Tlačítko výstrahy
- 3 – Nastavitelné otvory ventilátoru
- 4 – Zásuvka 12V
- 5 – Vzduchový difuzér pro odmlžování čelního skla
- 6 – Ovládání světel, ukazatele řízení a klakson
- 7 – Zapalování
- 8 – Přepínání pohonu 4WD
- 9 – Spínač/ Vypínač zadního diferenciálu
- 10 – Řadící páka
- 11 – Madlo spolujezdce
- 12 – Volant
- 13 – Ovládací tlačítko teploty v kabině
- 14 – Ovládací tlačítko intenzity klimatizace
- 15 – Výběr teplotního režimu klimatizace
- 16 – Brzdový pedál
- 17 – Pedál plynu

## OVLÁDACÍ PRVKY VOZIDLA

### Přepínač světel a směrovek

Stejné ovládání jako u automobilu  
Klakson je umístěn ze strany ovladače



### Stěrač a ostřikovač

Pokud je vozidlo vybaveno stěračem a ostřikovačem čelního skla, ovládání je umístěno u stropu nad zpětným kabinovým zrcátkem.



### Hlavní ovládací panel

- 1 – Budíky
- 2 – Zapalování
- 3 – Tlačítko výstrahy
- 4 – Nastavitelné výdechy větrání
- 5 – Řadící páka
- 6 – Přepínač pohonu 4WD
- 7 – Přepínač zadního diferenciálu



### Řadící páka

Umístěna vedle volantu vpravo  
L – Pomalu (nízké otáčky)  
H – Rychle (vysoké otáčky)  
N – Neutrál  
R – Zpátečka



### Přepínač pohonu 2WD / 4WD

Umístěn vedle řadící páky na středovém panelu  
2WD (poloha 1)  
4WD (poloha 2)



### Přepínač zadního diferenciálu

Umístěn vedle přepínače pohonu  
OFF – otevřený diferenciál (1)  
LOCK – diferenciál uzamčen (2)



### Ruční (parkovací) brzda

Ovládání stejné jako u automobilu



### Víčko palivové nádrže

Palivová nádrž a její víčko je umístěno na levé straně vozidla. Zasuňte klíček do zámku a otočte o čtvrtinu proti směru hod. ručiček a víčko sundejte.



### UPOZORNĚNÍ

Při delším provozu vozidla může být v nádrži větší množství výparů paliva, proto otevírejte víčko pomalu a opatrně!

### Zpětná zrcátka

Venkovní (1)  
Vnitřní (2)

### POZNÁMKA

Před každou jízdou si správně nastavte zrcátka abyste měli jasný a čistý výhled.



### Bezpečnostní pásy

Standartní bezpečnostní 2bodové pásy.



### Sedadla

Polohovatelná sedadla

- 1 – Nastavení délky sedáku
- 2 – Nastavení sklonu opěradla
- 3 – Nastavení opěrky beder

### UPOZORNĚNÍ

Sedadlo nastavte vždy když vozidlo stojí.



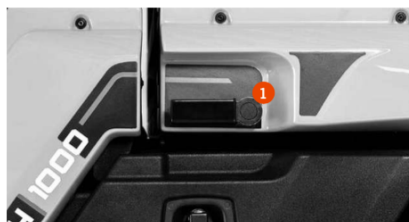
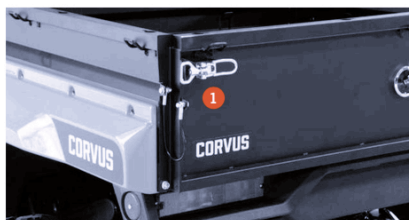
## Úložný prostor pod přední kapotou



### POZNÁMKA

Kapotu zavírejte pomalu a zatlačte oběma rukama aby zámky zapadly.

## Nákladní korba



Dvířka korby jsou zajištěna dvěma sponami, před otevřením jednu po druhé odjistěte a oběma rukama dvířka jemně spusťte.

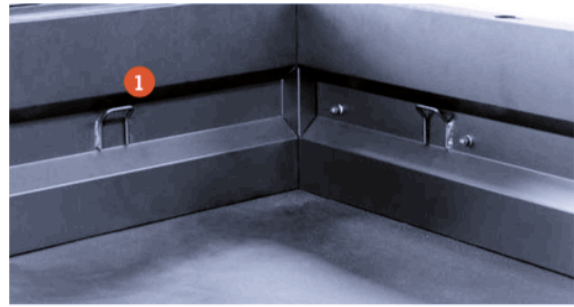
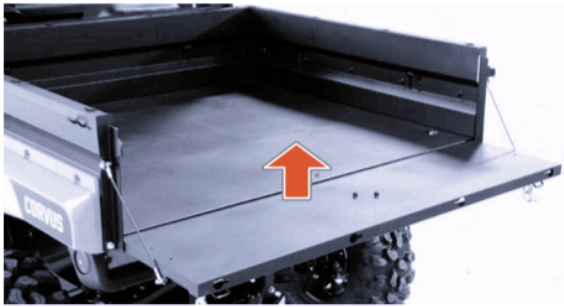
Pro zvednutí / vysypání nákladu z korby použijte postranní páky.

1 – při zatažení za páku doprava se korba uvolní

2 – Korbu zvedněte a náklad vysypte.

Korba je vybavena dvěma tlumiči, které pomáhají snadnému zvednutí

## Nakládání nákladu



### **!VAROVÁNÍ!**

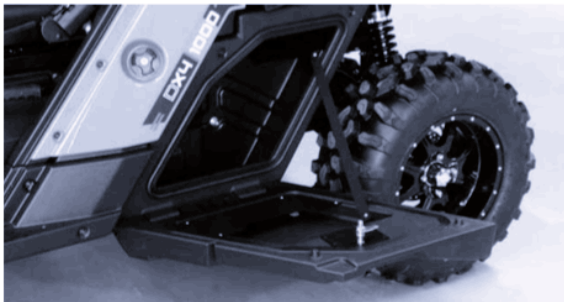
Maximální zatížení korby je 450kg, přetížení může způsobit nestabilitu vozidla a způsobit nehodu.

- Umístěte náklad co nejvíce dopředu.
- Umístěte síťovinu nebo plachtu přes lehké nebo nestabilní náklad.
- Náklad zajistěte pomocí popruhů, abyste zamezili pohybu v korbě
- Krabice má vnitřní oka pro uchycení (1) pro upevnění.
- Pokud jedete po nerovném nebo nebezpečném terénu, snižte rychlost, abyste se vyhnuli pohybům nákladu, které by mohly způsobit ztrátu kontroly nad vozidlem
- Nedovolte, aby náklad vyčníval přes boky úložných prostor

### **POZNÁMKA**

Nezapomeňte, že čím těžší je náklad, tím delší je brzdná dráha a čas pro kompletní zastavení vozidla!

## Uzamykatelné úložné prostory a schránky



1 – Postranní schránky



2 – Schránky uvnitř kabiny

## TECHNICKÁ SPECIFIKACE VOZIDLA

### Motor

Typ motoru	4taktní, 3 válec, OHV, 6 ventilů
Chlazení	Kapalinou
Objem	993cc
Vrtání x zdvih	74 x 77mm
Kompresní poměr	23,54 : 1
Startování	Elektrickým startérem (12V-1,2kW)
Alternátor	12V – 55A
Baterie	12V / 55Ah
Kroutící moment	52,1 Nm / 2400 ot
Max. výkon	17,8 kW (23,87 hp) / 3600 ot
Max. rychlost	60km/h (H), 33km/h (L)

### Převodovka

Typ převodovky	Automatická CVT (variátor)
Poměr řazení	H – 2,77 L – 4,65 R – 6,29
Převodový poměr	3,03 – 0,62
Pohon	2WD / 4WD / 4WD se zadním diferenciálem

### Rozměry

Výška	1.973 mm
Délka	3.414 mm
Šířka	1.656 mm
Rozvor kol	2.238 mm
Světlá výška	309 mm
Rozchod nápravy	Přední – 1.396 mm Zadní – 1.370 mm
Nákladní korba	Délka – 1.202 mm Šířka – 1.340 mm Výška – 300 mm Objem – 0,48 m <sup>3</sup>
Suchá hmotnost	764 kg
Hmotnost vč. kapalin	785 kg (vč. 10 l paliva)
Nosnost	630 kg
Objem nádrže	40 l
Max. zatížení korby	450 kg
Tažná kapacita	907 kg

### Podvozek

Typ	Trubkový rám
Odpružení	Přední – Nezávislé, se systémem Anti-Dive s překrývajícími se lichoběžníky + plně nastavitelné plynové tlumiče, zdvih 270 mm Zadní – Nezávislé, se systémem Anti-Dive s překrývajícími se lichoběžníky + plně nastavitelné plynové tlumiče, zdvih 260 mm



Brzdy	Paralelní dvojitý obvod na nezávislé nápravě Přední kotouč: 256 mm, 2 pístové třmeny Zadní kotouč: 220 mm, 1 pístové třmeny
Řízení	Ruční brzda: mechanické třmeny na zadních kotoučích Elektronický posilovač řízení

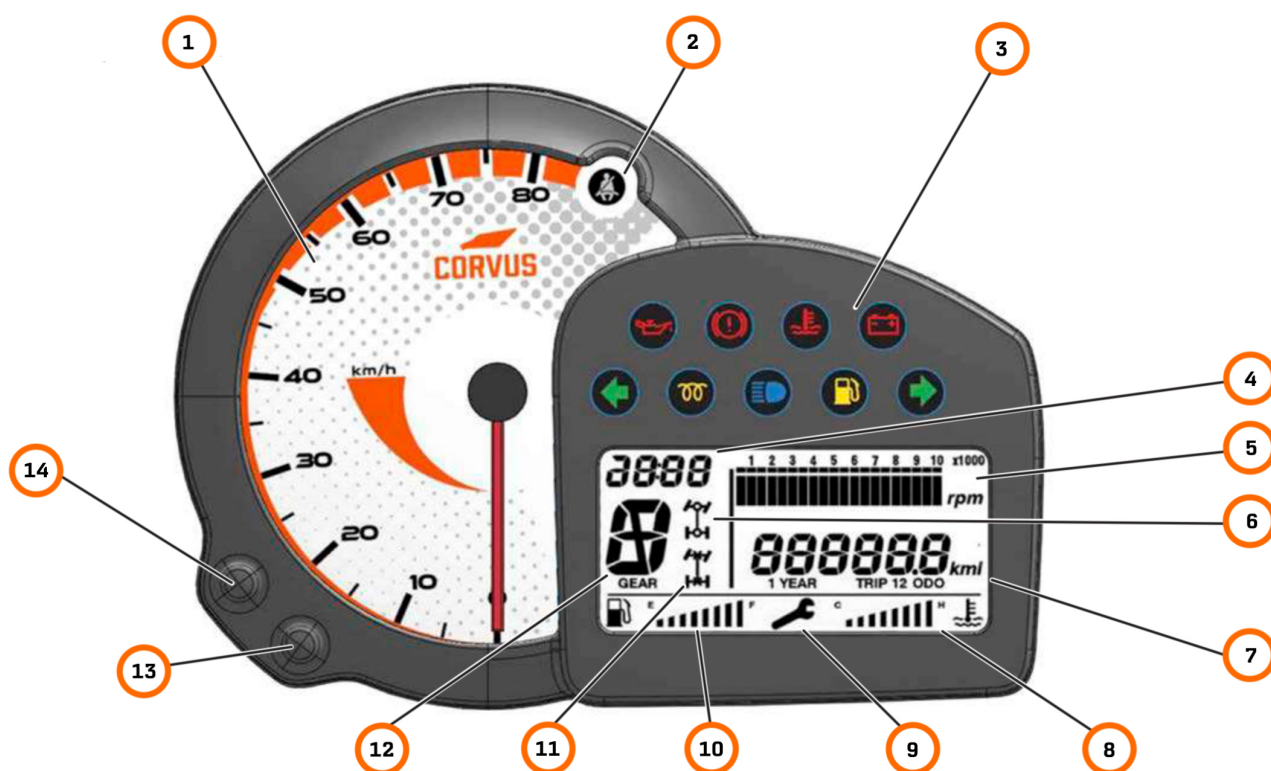
#### Kabina

Okno	Přední – pevné, laminované Zadní – pevné, tvrzené
Sedadla	2, oddělená
Bezpečnostní pásy	2bodové

#### Doporučené kapaliny

Palivo	Diesel B7 / B10
Chladicí kapalina	50% ESPC. G12 Množství: 7l
Brzdová kapalina	DOT4
Olej – motor	SAE15W40 – API CD, CF-4 a CI-4 Množství: 1,7l
Olej – převodovka	SAE80W-90 GL5 EP Množství: 1,7l
Olej – diferenciál	SAE80W-90 GL5 EP Množství: 0,5l
Olej – pohon 4WD	SAE80W Množství: 0,05 l

## PŘÍSTROJOVÁ DESKA



- |   |  |    |                                     |
|---|--|----|-------------------------------------|
| 1 | Tachometr (km/h)                           | 8  | Indikátor teploty chladící kapaliny |
| 2 | Indikátor bezpečnostního pásu              | 9  | Indikátor servisní prohlídky        |
| 3 | Systémové kontrolky                        | 10 | Palivoměr                           |
| 4 | Hodiny                                     | 11 | Ukazatel diferenciálu               |
| 5 | Otáčkoměr                                  | 12 | Ukazatel zařazené rychlosti         |
| 6 | Ukazatel pohonu 4WD                        | 13 | Tlačítko "TRIP"                     |
| 7 | Počítadlo kilometrů<br>Počítadlo motohodin | 14 | Tlačítko "MODE"                     |

### VAROVÁNÍ!

Přístrojová deska je vodě odolná ale ne vodotěsná! Nikdy neomývejte proudem vody. Nikdy nenechávejte vozidlo zaparkované tak, že přístrojová deska je na přímém slunci. Vyhněte se kontaktu s palivem, chemickými čistidly apod, mohou ji poškodit.

### Tachometr (1)

Tachometr má lineární škálu od 0 do 80km/h, minimální zobrazitelná rychlost je 3km/h.

### Počítadlo kilometrů a motohodin (7)

Pokud se zobrazuje počet najetých km, znamená to, že počítadlo je v režimu "ODO"

Pro změnu na "TRIP-1" stiskněte tlačítko "MODE" (14) po dobu 2 vteřin.

Pro zobrazení motohodin stiskněte "TRIP" (13) po dobu delší 2 vteřin.

Pro změnu času stiskněte tlačítko "MODE" po dobu delší 2 vteřin.

### **Tlačítko "TRIP" (13)**

Indikátor má 4 číslice s desetinnou tečkou a písmeny KM. Pokud se počítadlo dostane na hodnotu 999.9 automaticky se vynuluje. Delším stiskem "SELECT" můžete počítadlo vynulovat manuálně.

Pokud se zobrazuje aktuální počet najetých km, zobrazuje se "TRIP 1" nebo "TRIP 2" pokud máte počítadlo nastavené na současné počítání dvou vzdáleností.

### **Indikátor servisní prohlídky**

Servisní prohlídka je nastavena po každých **100 motohodinách / 1500 km nebo každý 1 rok** – dle toho co nastane dříve.

#### **A) 100 motohodin**

- hodiny se odpočítávají při provozu vozidla a zbývající čas do další servisní prohlídky se zobrazuje při otočení klíčku před nastartováním po dobu 5 vteřin.
- Při zobrazení hodnoty lze stisknout tlačítko "MODE" pro zobrazení zbývajících km před další servisní prohlídkou nebo o kolik byl již limit km překročen
- Při zobrazení hodnoty lze stisknout tlačítko "TRIP" pro zobrazení zbývající čas před další 1 ROČNÍ prohlídkou.
- Pokud bylo dosaženo 100 provozních hodin kontrolka servisu se rozsvítí

#### **B) 1500km**

- Po najetí 1300km se rozbliká kontrolka
- Po najetí 1500km kontrolka svítí
- Pokud byl překročen počet km i přes další prohlídku, při otočení klíčkem se na displeji rozsvítí písmeno E

#### **C) 1 Rok**

- Pokud jste po 1 roce používání stroje nenajeli potřebný počet km nebo vozidlo nepoužívali dostatečně dlouhou dobu zobrazí se text "1 YEAR".
- Pokud do prohlídky zbývá 1 měsíc, kontrolka prohlídky se rozbliká společně se symbolem "1 YEAR"
- Pro aktivaci ikony "1 YEAR SERVICE" vypněte motor a po opětovném otočení klíčku se ikona objeví
- Počítadlo spojené s údržbou v čase není aktivní, pokud s vozidlem nebylo ujeté alespoň 10km.

### **Reset intervalu údržby**

Reset intervalu údržby vrátí vše zpět na 100 motohodin, 1500km nebo 1 rok bez ohledu na to kdy byl daný reset proveden.

- Otočte klíčkem a stiskněte tlačítko "MODE" po dobu 10 vteřin (rozbliká se ikona servisu)
- Poté stiskněte tlačítko "TRIP" po dobu 5 vteřin. Nyní máte 10 vteřin na to stisknout tlačítko „TRIP“ když bliká ikona servisu.
- Tento úkon musí být provádět když vozidlo stojí!

### **Hodiny (4)**

- Zobrazení hodin je ve formátu HH:MM + symbol hodin
- Změna času: stiskněte tlačítko „MODE“ po dobu 2 vteřin, dokud se nerozbliká symbol hodin (HH)
- Opakovaně stiskněte tlačítko "TRIP" pro přidání hodin
- Pro potvrzení stiskněte tlačítko "MODE" – automaticky se rozbliká symbol pro nastavení minut (MM)
- Opět přidávejte minuty tlačítkem "TRIP" a poté potvrďte tlačítkem "MODE" abyste čas uložili.
- Pokud budete nečinní po dobu delší než 10 vteřin, čas se automaticky vrátí do původního nastavení.
- Nastavení hodin musí být prováděno pouze když vozidlo stojí.

## SYSTÉMOVÉ KONTROLKY



### Varovná kontrolka tlaku oleje

Po otočení klíčku v zapalování se kontrolka rozsvítí. Po nastartování zhasne. Pokud se kontrolka rozsvítí po nastartování nebo při jízdě, vozidlo okamžitě zastavte a obraťte se na nejbližšího autorizovaného prodejce.



### Brzdová kontrolka

Kontrolka, která ukazuje:

- zataženou parkovací brzdu
- nepřítomnost řidiče na sedadle
- chybu brzdového systému nebo nedostatek brzdové kapaliny



### Kontrolka teploty chladící kapaliny

Kontrolka správné teploty chladící kapaliny v chladiči

V případě že se kontrolka rozsvítí po nastartování nebo při jízdě, vozidlo okamžitě zastavte a doplňte chladící kapalinu nebo se obraťte na autorizovaný servis.



### Kontrolka baterie

Zobrazuje, zda se baterie nabíjí správně.



### Kontrolky směrových světel



### Kontrolka žhavení

Kontrolka upozorňující na to, že se spalovací komora zahřívá, což usnadňuje nastartování motoru. Jakmile výstražná kontrolka zhasne, nastartujte motor.



### Kontrolka dálkových světel



### Kontrolka paliva v nádrži

Kapacita nádrže je 40l. Kontrolka se rozsvítí pokud je v nádrži 5l paliva.

## OBDOBÍ ZÁBĚHU

Doba záběhu nového vozidla je velmi důležitá, a proto se řiďte následujícími pokyny abyste zajistili dlouhou životnost a správný chod motorových částí vozidla.

- 1) Při zajištění stroje prvních 100 km, nejezděte maximální rychlostí.
- 2) Mezi 0 – 200km nejezděte na plný plyn ale pouze na 50 – 75% a nejlépe tak aby rychlost nebyla kontinuální.
- 3) Mezi 200 – 300km jeďte stejně viz. bod 2 ale příležitostně přidejte plný plyn na 5-10s
- 4) Mezi 300 – 400km jeďte mezi 75 – 100% plynu s příležitostným nejvyšším výkonem motoru
- 5) Od 400km zvyšujte rychlost až na maximální

### **VAROVÁNÍ!**

Bezduhodné zrychlování a přidávání plynu může způsobit poškození motorových částí.

## KONTROLA VOZIDLA PŘED JÍZDOU

Před každou jízdou se ujistěte, že vozidlo je schopné bezpečného provozu. Zaparkujte vozidla na rovný povrch. Vždy se řiďte tabulkou pravidelné kontroly.

### **!VAROVÁNÍ!**

Vždy provádějte kontrolu před každou jízdou abyste zachytili případné problémy včas. Tato kontrola Vám může pomoci zjistit opotřebení jednotlivých komponentů včas a tím předejít větším škodám příp. nehodám.

Položka	Kontrola	Pozn.:
<b>Palivo</b>	Zkontrolujte, zda je v nádrži dostatečné množství paliva, příp. doplňte	
<b>Hladina motorového oleje</b>	Pomocí měřky zkontrolujte hladinu motorového oleje, příp. doplňte	
<b>Hladina chladící kapaliny</b>	Zkontrolujte hladinu chladící kapaliny, její hladina nesmí přesáhnout rysku "MAX". Nádobku naleznete pod přední kapotou  <b>!VAROVÁNÍ!</b> <i>Nádobku neotvírejte pokud je motor zahřátý, hrozí nebezpečí popálení</i>	
<b>Hladina brzdové kapaliny</b>	Zkontrolujte hladinu brzdové kapaliny, její hladina musí být mezi spodní (MIN) a horní (MAX) ryskou. Nádobku naleznete pod přední kapotou  <b>!VAROVÁNÍ!</b> <i>Pokud je hladina brzdové kapaliny nižší nebo vyšší, zkontrolujte opotřebení destiček.</i>	
<b>Opotřebení brzdových kotoučů</b>	Zkontrolujte stav a opotřebení brzdových kotoučů (rýhy, praskliny, nadměrné opotřebení atpd.)  <b>!VAROVÁNÍ!</b> <i>Tloušťka kotoučů musí být alespoň 3,5mm vpředu i vzadu. Pokud ne, obraťte se na autorizovaný servis.</i>	

<b>Opotřebenění brzdových destiček</b>	Zkontrolujte stav a opotřebenění brzdových destiček, tloušťka destiček nesmí být menší než 1,5mm. Pokud je obraťte se na autorizovaný servis	
<b>Ovládací prvky</b>	Zkontrolujte správný chod brzdového pedálu, pedálu plynu, řadící páky, přepínání pohonu 2WD/4WD, řazení, parkovací brzdu, přístrojovou desku a její kontrolky, startovací systém. Všechny tyto prvky mají svoje specifické chování a jakákoli odchylka může znamenat záadu znemožňující používání vozidla. Pokud si všimnete nějakých změn či odchylek obraťte se na autorizovaný servis	
<b>Tlak v pneumatikách</b>	<b>Doporučený tlak:</b> 1 bar (prázdné vozidlo) 1,5 bar (vozidlo plně naložené) <b>Opotřebenění vzorku pneumatik: 3,5mm</b>	
<b>Upevnění venkovních částí</b>	Zkontrolujte, zda všechny venkovní plastové části, nárazníky, nádrž, zástěrky atd. jsou řádně připevněny a nehrozí jejich uvolnění při jízdě.	
<b>Únik kapalin</b>	Vizuálně zkontrolujte, zda neuniká některá z kapalin. Pokud ano, okamžitě vyhledejte autorizovaný servis.	
<b>Bezpečnostní pásy</b>	Zkontrolujte, zda bezpečnostní pásy fungují, jak mají, nejsou poškozené a jejich přezka pás drží	
<b>Světla</b>	Zkontrolujte stav žárovek ve světlech i směrovkách. Pokud je některá z nich prasklá nebo vadná, okamžitě ji vyměňte.	

### **!VAROVÁNÍ!**

**Pravidelně kontrolujte dotažení šroubů a matic na vozidle. Zvláštní pozornost věnujte dotažení zavěšení kol, objímek, vřeten kol, převodovky, řízení a brzd.**

## OVLÁDÁNÍ VOZIDLA

### STARTOVÁNÍ A ROZJEZD



- 1 – Zařadte řadící páku (1) do pozice “N” (neutrál)
- 2 – Sešlápněte brzdový pedál
- 3 – Otočte klíčkem v zapalování (2) do první pozice a vyčkejte dokud nezhasne kontrolka žhavení
- 4 – Otočte klíčkem v zapalování (2) dále a nastartujte motor
- 5 – Po nastartování pusťte klíček

#### POZNÁMKA

Ujistěte se, že otáčky motoru na volnoběh jsou min. 1000 ot/min

#### !VAROVÁNÍ!

Před nastartováním motoru se ujistěte, že je řadící páka na pozici “N” (neutrál) a nepřidávejte plyn!

#### !VAROVÁNÍ!

Před zařazením / změny rychlosti musí být vozidlo kompletně zastaveno a motor musí běžet na volnoběh. Nedodržení těchto pokynů bude mít za následek nevratné poškození systému řazení! Po zařazení se rozjíždějte pozvolna. Nejezděte se zataženou ruční (parkovací) brzdou! Nepokoušejte se zastavit vozidlo pouze ruční brzdou, může to mít za následek vážné poškození brzdového systému.



#### Při rozjíždění se řiďte těmito pokyny:

- 1 – Sešlápněte brzdový pedál
- 2 – Zařadte rychlost L nebo R dle požadovaného směru
- 3 – Uvolněte ruční brzdu a ujistěte se, že je kompletně uvolněna
- 4 – Plyn přidávejte pozvolna

#### POZNÁMKA

Při přidávání plynu se může stát, že se vozidlo nebude hýbat a může vydávat nepatrný “kovový” zvuk z důvodu nedostatečného zapadnutí převodového stupně.

Dejte nohu z pedálu plynu a počkejte až motor začne opět běžet pouze na volnoběh. Posunujte řadící páku do zvolené polohy a zároveň velmi pomalu přidávejte plyn až uslyšíte kliknutí = ozubená kola do sebe správně zapadla.

## UZÁVĚRKA ZADNÍHO DIFERENCIÁLU / POHON 2WD A 4WD

### **!VAROVÁNÍ!**

Pohon 4X4 může být připojen pokud je rychlost nižší než 20km/h a pouze v případě že směr jízdy je rovně dopředu. 4X4 by nikdy neměl být použit na zpevněných cestách nebo silnicích. Zapnutí a vypnutí pohonu 4X4 musí být prováděno pokud vozidlo stojí.

Nedodržení těchto instrukcí může způsobit závažné poškození motoru.

### **Zapnutí a vypnutí:**

- 1 – Sešlápněte brzdový pedál
- 2 – Odbrzděte ruční brzdu a ujistěte se, že je kompletně uvolněná
- 3 – Zařaďte neutrál (“N”)
- 4 – Stiskněte tlačítko pro zapnutí zadní uzávěrky

- 1 – Sešlápněte brzdový pedál
- 2 – Zařaďte neutrál (“N”)
- 3 – Stiskněte tlačítko pro vypnutí zadní uzávěrky

### **ČIŠTĚNÍ VOZIDLA**

Pro správné čištění Vašeho vozidla, řiďte se těmito pokyny:

- 1 - Ucpěte výfuk tak aby se do něj nedostala voda
- 2 - Odstraňte bláto a hlínu proudem vody (nízkým tlakem!)
- 3 - Zvláště znečištěné části čistěte speciálním čističem nebo mýdlovým přípravkem.  
**NIKDY NEPOUŽÍVEJTE VÝROBKY KTERÉ MOHOU ZPŮSOBIT KOROZI NEBO KYSELINY!**
- 4 - Opláchněte vozidlo proudem vody (nízkým tlakem)
- 5 - Nechte vozidlo okapat a přirozeně oschnout
- 6 - Odstraňte ucpávku z výfuku a projedte vozidlo na krátkou vzdálenost dokud motor nedosáhne provozní teploty a zbylá vlhkost se odpaří.

### **!VAROVÁNÍ!**

Nikdy nepoužívejte vysokotlaké myčky (WAP) které mohou poškodit povrch vozidla. Vyhněte se kontaktu přímého proudu vody s přístrojovou deskou vozidla, vzduchového filtru, spínačů, kontrol a ostatních el. součástí.



## SKLADOVÁNÍ VOZIDLA

Pokud je nutné vozidlo uskladnit (garážovat) po delší dobu, dodržujte následující pokyny:

- 1 - Důkladně očistěte vozidlo a nechte řádně oschnout
- 2 - Aplikujte protikoroziční přípravek na voskové bázi na lesklé a pozinkované části (kromě disků kol, které jsou z nerezavějící oceli).
- 3 - Nastartujte motor a nechte běžet cca 5 minut aby se zahřál motorový olej. Po té olej vypusťte dle návodu.
- 4 - Vyměňte filtry a doplňte nový motorový olej
- 5 - Zkontrolujte stav a hladinu nemrznoucí směsi
- 6 - Vypusťte zbylé palivo z nádrže
- 7 - Zkontrolujte tlak v pneumatikách a příp. dohustěte max. na 2 bary
- 8 - Odpojte baterii
- 9 - Zakryjte vozidlo plachtou jako ochranu proti prachu a špíně
- 10 - Zaparkujte vozidlo na suché místo, kde je stálá teplota

## ÚDRŽBA VOZIDLA

### BEZPEČNOSTÍ PŘEDPISY

- Pokud je nezbytné udržovat motor v chodu, pro provádění servisních úkonů na vozidle, ujistěte se, že je pracovní prostředí dobře větrané, a pokud je to nutné, použijte odpovídající odsávače vzduchu; nikdy neprovozujte motor v uzavřených prostorách. Produkované výfukové plyny jsou jedovaté.
- Elektrolyt baterie obsahuje kyselinu sírovou. Chraňte oči, oděv a pokožku. Kyselina sírová je vysoce žíravá látka; v případě zasažení očí nebo pokožky omyjte velkým množstvím vody a okamžitě vyhledejte lékaře.
- Baterie produkují vodík, plyn, který může být vysoce výbušný. V blízkosti baterie nekuřte a vyhýbejte se otevřenému ohni nebo jiskrám, zejména když ji nabíjíte.
- Palivo je mimořádně hořlavé a za určitých podmínek může vybuchnout. Nekuřte a nedovolte v pracovním prostoru otevřený plamen nebo jiskry.
- Vyčistěte brzdové destičky na větraném místě a nasměrujte proud stlačeného vzduchu tak, abyste nevdechovali prach vznikající opotřebením třecího materiálu. Přestože takový prach neobsahuje azbest, inhalace je přesto škodlivá.

### STANDARDY ÚDRŽBY

- Používejte originální náhradní díly CORVUS a maziva doporučená společností CORVUS. Neoriginální nebo nekompatibilní náhradní díly mohou vozidlo poškodit.
- Používejte pouze nástroje určené speciálně pro toto vozidlo.
- Při montáži vždy používejte nová těsnění, těsnicí kroužky a čepy.
- Po demontáži vyčistěte komponenty nehořlavým rozpouštědlem nebo s nízkým bodem hořlavosti. Před montáží namažte všechny pracovní povrchy, s výjimkou kónických spojek.
- Po montáži zkontrolujte, zda jsou všechny komponenty správně nainstalovány a zda fungují dokonale.
- Pro demontáž, kontrolu a montáž používejte pouze nástroje s metrickými měřeními. Metrické šrouby, matice a šrouby nejsou zaměnitelné s přípojovacími díly s anglickými rozměry. Používání nevhodných nástrojů a spojovacích částí může poškodit vozidlo.

## TABULKA PRAVIDELNÉ ÚDRŽBY

TABULKA PRAVIDELNÉ ÚDRŽBY									
LEGENDA: A: ADJUST (NASTAVIT) / C: CHECK (KONTROLA) / L: LUBRICATE (NAMAZAT) / R: REPLACE (VÝMĚNA)									
POLOŽKA	ÚKON	INTERVAL							
		DENNĚ	50 h	100 h	250 h	500 h	1000 h	1500 h	2000 h
Chlazení	Kontrola a doplnění chladicí kapaliny	C							
	Kontrola a očištění lopatek ventilátoru				C				
	Kontrola a nastavení chladicího řemene		C (3)		C (4)				
	Vypuštění, očištění a doplnění chladicího systému novou chladicí kapalinou						R (5)		
Válce	Nastavení přívodu/ výfuku ventilu						A		
	Zajištění přívodu/ výfuku ventilu (pokud je to nezbytné)								A
Elektronika	Kontrola kontrolerek	C							
	Kontrola baterie		C						
Motorový olej	Kontrola hladiny motorového oleje	C							
	Výměna motorového oleje		R	R (4)					
	Výměna olejového filtru		R						
Záruka emisí	Kontrola, čištění a kontrola vztřikování paliva							A	
	Kontrola odvodušnění klikové skříně							A	
Palivo	Kontrola hladiny a doplnění paliva	C							
	Vypuštění palivové nádrže				C				
	Vypuštění oddělovače vody z palivového filtru		C						
	Kontrola oddělovače vody z palivového filtru	C							
	Očištění oddělovače vody z palivového filtru					C			
	Výměna palivového filtru					R			
Hadičky	Výměna hadiček palivového a chladicího systému								R (6)
Sání a výfuk	Očištění / výměna vzduchového filtru				C	R			
Motor	Celková vizuální kontrola chodu motoru	C							
CVT (Variátor)	Řadící řemen variátoru (1) (2)		C (3)		C (4)				
	Kladky variátoru				C				
	Sání variátoru			C					
Řazení a diferenciál	Kontrola hladiny převodového oleje a oleje předního+zažního diferenciálu			C					
	Výměna převodového oleje a oleje předního+zažního diferenciálu		R (3)		R (4)				
	Kontrola manžet	C							
	Kontrola / Výměna těsnění kardanu	L							
Kola a tlumiče	Kontrola ložisek kol		C						
	Matice a svorníky šroubů kol		C						
	Zavěšení kulových kloubů a upevňovacích bodů		C						
	Tlak v pneumatikách a jejich opotřebení	C							
Celková kontrola	Kontrola netěsnosti a stav těsnění (1)	C							R (6)
	Kontrola hladiny brzdové kapaliny	C							
	Výměna brzdové kapaliny								
	Namazání vřeten kol, kardanových těsnění a kulových kloubů								

(1) - Nutné provádět častěji pokud je vozidlo nadměrně používáno v prašném, blátivém nebo vlhkém prostředí

(2) - Výměna pokud je to nutné

(3) - Na poprvé

(4) - Na podruhé

(5) - nebo po 1 roce užívání, dle toho co nastane dříve

(6) - nebo po 2 letech užívání, dle toho co nastane dříve

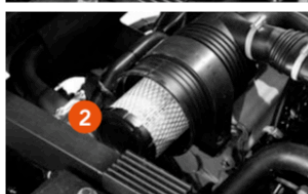
## ÚKONY ÚDRŽBY

### ČIŠTĚNÍ VZDUCHOVÉHO FILTRU



Při čištění vzduchového filtru dbejte na to, aby nedošlo k jeho ucpání a aby se do motoru nedostaly žádné nečistoty, zejména při používání vozidla v prašném prostředí.

Před a po každém použití, zkontrolujte vzduchový filtr dle tabulky údržby.



#### Demontáž a čištění filtru:

1. Uvolněte západky (1), které drží kryt filtru.
2. Vyjměte kazetu filtru (2).
3. Vyčistěte stlačeným vzduchem zevnitř směrem ven.
4. Očistěte vnitřní část filtru (3) vlhkým hadrem
5. Vyměňte kazetu filtru, pokud je silně znečištěná nebo poničená



#### **POZNÁMKA**

Čištění neprovádějte vysokým tlakem abyste předešli potrhání filtru. Doporučený tlak vzduchu: 42–71 PSI.

Při čištění používejte ochranné brýle a masku.

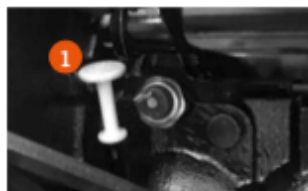
Kód dílu – kazeta filtru - 02012260000



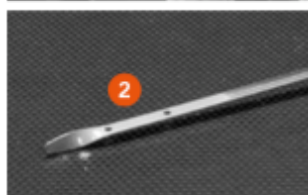
#### **!VAROVÁNÍ!**

Ucpaný vzduchový filtr umožňuje vniknutí nečistot do motoru a tím způsobuje nadměrné opotřebení motorových částí!

### KONTROLA HLADINY MOTOROVÉHO OLEJE



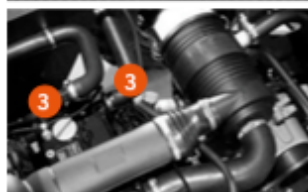
Hladký provoz a životnost převodovky a motoru závisí na udržování oleje v optimální úrovni a je pravidelně měněn.



1. Zaparkujte vozidlo na rovný povrch
2. Nastartujte motor a nechte ho běžet, dokud se olej nezahřeje a poté jej vypněte.

3. Zkontrolujte hladinu motorového oleje pomocí měrky

- Vyjměte víčko/měrku (1) a otřete jí čistým hadrem
- Vložte měrku zpět do olejové nádržky
- Vyjměte měrku a zkontrolujte hladinu oleje



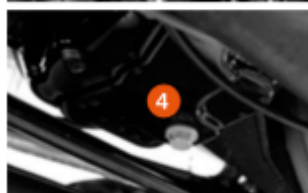
4. Hladina motorového oleje by měla být mezi horní a spodní ryskou (2) měrky.

5. Pokud je hladina oleje vysoká:

- Pod nádržku oleje umístěte nádobu a olej vypusťte skrz výpustní šroub
- Vyměňte podložku a dotáhněte výpustní šroub (4)

6. Pokud je hladina oleje nízká:

- Doplňte doporučený typ oleje přes jeden ze dvou plnicích otvorů (3)
- Ujistěte se, že jsou šrouby plnicích otvorů řádně dotaženy přes těsnící o-kroužek (3)



7. Nastartujte motor a nechte běžet pár minut

8. Vypněte motor a znovu zkontrolujte hladinu oleje

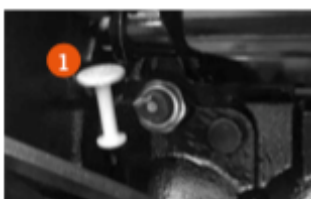
## UPOZORNĚNÍ

Při doplňování motorového oleje dbejte na to, aby jste vždy doplňovali stejný typ oleje a během dolévání kontrolujte, abyste nepřesáhli max. hladinu.

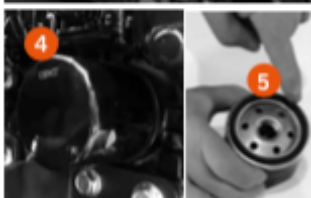
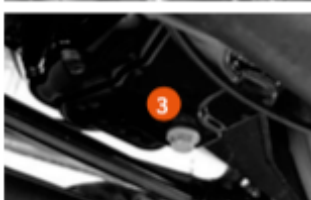
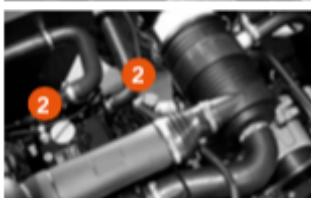
## POZNÁMKA

**DOPORUČENÝ TYP OLEJE:** SAE 15W40 – API CD, CF, CF-4 y CI-4 / ACEA E-5  
**KAPACITA NÁDRŽKY:** 1.7 L  
**SÍLA DOTAHOVÁNÍ:** 20 Nm

## VÝMĚNA OLEJE A OLEJOVÉHO FILTRU



Olej udržujte v optimální hladině a pravidelně jej měňte, jak je uvedeno v tabulce údržby.



1. Zaparkujte vozidlo na rovný povrch
2. Nastartujte motor a nechejte ho běžet, dokud se olej nezahřeje a poté jej vypněte.
3. Pod olejovou nádržku umístěte nádobu pro jímání použitého oleje
4. Odšroubujte olejovou měрку (1) a oba šrouby plnicích otvorů (2)
5. Odšroubujte výpustní šroub a olej nechte vytéct
6. Vyměňte olejový filtr (4)
7. Umístěte nový olejový filtr, namažte těsnící o-kroužek a přitáhněte rukou.
8. Vyměňte podložku a utáhněte šroub (3)
9. Doplněte nový olej
10. Ujistěte se, že víčko/měrka (1) a plnicí otvory (2) jsou řádně dotaženy přes těsnící o-kroužek.
11. Nastartujte motor
12. Vypněte motor cca po 5 minutách a zkontrolujte hladinu oleje

## POZNÁMKA

**DOPORUČENÝ TYP OLEJE:** SAE 15W40 – API CD, CF, CF-4 y CI-4 / ACEA E-5  
**KAPACITA NÁDRŽKY:** 1.7 L  
**SÍLA DOTAHOVÁNÍ:** 20 Nm

## KONTROLA CHLADÍCÍ KAPALINY



Chladicí kapalina absorbuje přebytečné teplo z motoru a přenáší ho do vzduchu skrz chladič. Pokud hladina kapaliny klesne, motor se přehřeje a může být vážně poškozen. Před každou jízdou zkontrolujte hladinu kapaliny. Pro ochranu hliníkových součástí v chladicím systému (motor a chladič) před oxidací a korozi používejte v chladivu chemické inhibitory abyste předešli korozi.

### POZNÁMKA

Továrně je použita permanentní nemrznoucí chladicí kapalina, která obsahuje 50% ethylenglykolu a má bod tuhnutí  $-35^{\circ}\text{C}$ .

### !VAROVÁNÍ!

Použití nesprávného roztoku může způsobit poškození motoru nebo chladicího systému. Vždy používejte chladicí kapalina se specifickým korozním inhibitorem pro hliníkové motory a chladiče tak jak udává výrobce!

Kontrolu a výměnu chl. kapaliny provádějte vždy když je motor studený, jinak hrozí nebezpečí popálení!

1. Zaparkujte vozidlo na rovný povrch
2. Odšroubujte víčko nádržky chl. kapaliny ve směru proti hodinovým ručičkám a vyčkejte chvíli než se uvolní výpary
3. Zkontrolujte hladinu chladicí kapaliny, ta nesmí překročit rysku označenou "MAX"
4. Pokud je hladina chl. kapaliny nízká, doplňte potřebné množství plnicím otvorem

### POZNÁMKA

**DOPORUČENÁ CHL. KAPALINA: 50% roztok, s bodem tuhnutí  $-35^{\circ}\text{C}$**

### !VAROVÁNÍ!

Při doplňování kapaliny dbejte, aby nedošlo k jejímu rozlití a polížení pneumatik. Chl. kapalina způsobí, že jsou pneumatiky velmi kluzké a hrozí ztráta kontroly nad vozidlem příp. nehoda. Pokud byla chladicí kapalina rozlita, okamžitě potřísněná místa otřete a očistěte.

Kontrolujte zabarvení kapaliny v nádržce. Pokud se v roztoku objeví bílé částičky značí to korozi hliníkových částí chladicího systému. Pokud je kapalina zabarvená do hněda, značí to oxidaci kovových částí systému. V obou případech je nutné vyčistit celý chladicí systém.

Při kontrole hladiny chladicí kapaliny a jejího doplňování vždy měňte těsnící prvky za nové a kontrolujte, zda kapalina někde neuniká!

## HADIČKY A PŘÍPOJKY CHLADIČE



Pravidelně kontrolujte hadičky a přípojky, zda nejsou potrháné, neprotékají nebo nejsou poničené.

Kontrolujte lopatky ventilátoru zda nejsou zanesené prachem nebo jinými nečistotami. Čistěte proudem vody s nízkým tlakem.

### VAROVÁNÍ

K čištění nepoužívejte vysokotlaké myčky (WAP) můžete nevratně poškodit části chladiče a ventilátoru a tím snížit a omezit efekt chlazení. Nikdy se nepokoušejte instalovat neschválené příslušenství, můžete způsobit přehřátí a zničení motoru.

## BRZDY A JEJICH OPOTŘEBENÍ

Pokud je tloušťka předních nebo zadních brzdových destiček menší než 1.5 mm, vyměňte je  
Pokud je tloušťka předních nebo zadních brzdových kotoučů menší než 3.5 mm obraťte se na autorizovaný servis pro jejich výměnu!

### UPOZORNĚNÍ

Výměnu brzdových destiček a kotoučů provádějte vždy v autorizovaném servisu!

## BRZDOVÁ KAPALINA



Kontrolujte a měňte brzdovou kapalinu pravidelně.  
Pokud je kapalina kontaminovaná vodou nebo nečistotami je nutné ji vyměnit.

**DOPORUČENÝ TYP: DOT-4**  
**INTERVAL VÝMĚNY: 2 ROKY**

### !VAROVÁNÍ!

Nikdy nemíchejte různé typy brzdové kapaliny. Kapalina použitá k naplnění nebo obnovení brzdového okruhu musí odpovídat specifikovanému standardu v nádržce každého okruhu.

**NIKDY** neměňte typ kapaliny, vždy respektujte specifikaci DOT-4.

**NIKDY** nepoužívejte kapalinu z nádoby, která je již otevřena nebo použita!

### HLADINA BRZDOVÉ KAPALINY

Hladina brzdové kapaliny musí být mezi vyznačenými ryskami MIN / MAX (2). Pokud tomu tak není, doplňte brzdovou kapalinu dle specifikací výše.

#### **!VAROVÁNÍ!**

Zkontrolujte, zda nedochází k úniku kapaliny přes těsnění. Zkontrolujte možné poškození brzdových pouzder.

### PNEUMATIKY



Zkontrolujte stav pneumatik, jejich opotřebení a příp. poškození. Vždy kontrolujte i jejich tlak.

#### **DOPORUČENÝ TLAK PNEU:**

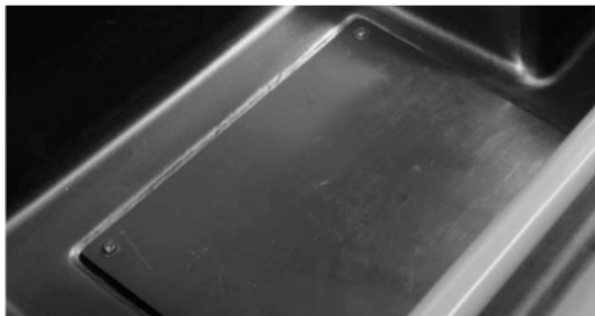
**1.0 bar – prázdné vozidlo**

**1.5 bar – plně zatížené vozidlo**

### ŠROUBY, MATICE A UPEVŇOVACÍ PRVKY

Pravidelně (před každou jízdou) vždy kontrolujte, zda jsou všechny šrouby a matice řádně dotažené. Dále kontrolujte, zda upevňovací prvky na svém místě a v dobrém stavu tak aby spolehlivě plnili svůj účel.

### BATERIE A JEJÍ NABÍJENÍ



Vozidlo je vybaveno bezúdržbovou baterií (12V 55Ah) která je umístěna pod přední kapotou v ochranném boxu

1. Povolte 4 šrouby krytu baterie a kryt sejměte
2. Povolte upevňovací šroub z držáku baterie
3. Povolte svorky baterie

Po výměně baterie za novou postupujte naopak (3., 2., 1.)

### **!VAROVÁNÍ!**

- Nikdy se nepokoušejte baterii otevřít! Elektrolyt a jeho výpary jsou jedovaté a mohou způsobit vážná zranění!
- Udržujte baterii mimo dosah dětí.
- Udržujte baterii mimo zdroje tepla, otevřeného ohně nebo jiných zdrojů jisker
- Baterii vždy nabíjejte a ukládejte na dobře větraném místě.
- Při manipulaci s baterií používejte ochranný oděv, rukavice a ochranné brýle.

### **SVĚTLA A REFLEKTORY**

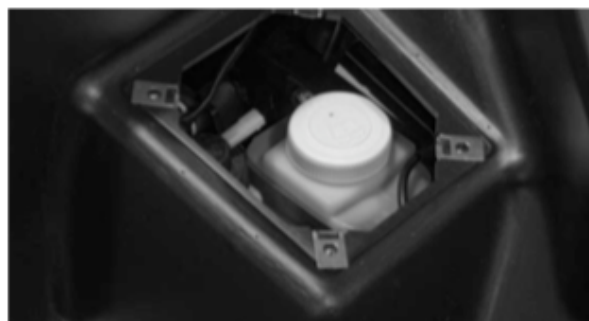
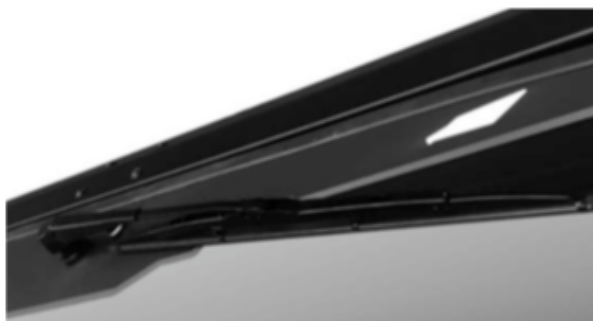


Světla a směrová světla jsou umístěna v přední části vozidla

1. Potkávací světla (stavitelný šroub uvnitř pro nastavení úhlu)
2. Dálková světla (stavitelný šroub uvnitř pro nastavení úhlu)
3. Přední směrová světla
4. Zadní odrazky
5. Zadní brzdové a koncové světlo
6. Zadní směrová světla
7. Osvětlení SPZ



## STĚRAČE A OSTŘIKOVAČE



Pokud je Vaše vozidlo vybaveno stěračem předního skla je nutné kontrolovat hladinu kapaliny do ostřikovačů

Nádržka kapaliny je umístěna pod přední kapotou

1. Vozidlo zaparkujte na rovný povrch
2. Odšroubujte víčko nádržky
3. Doplňte kapalinu po okraj nádržky
4. Zašroubujte víčko nádržky
5. Zkontrolujte, zda ostřikovač funguje tak jak má

## POJISTKY A RELÉ

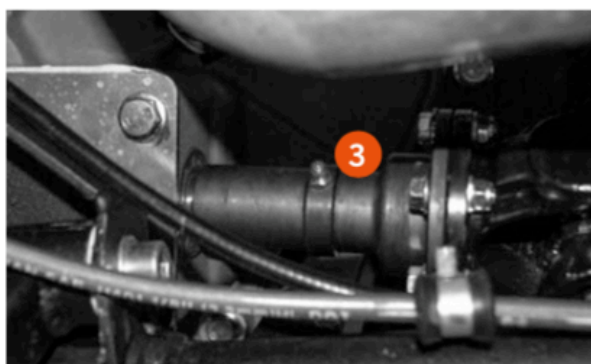
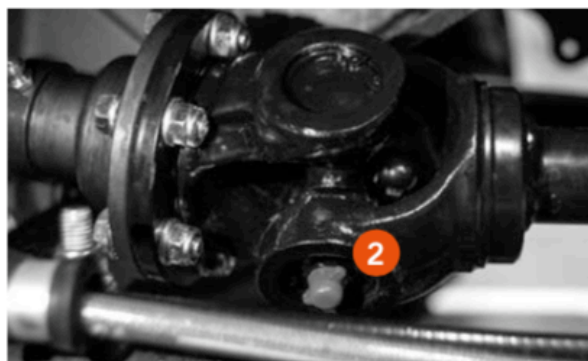
Pojistková skříňka je umístěna vlevo od sedadla řidiče.

<b>F1</b>	Žhavení	30A
<b>F2</b>	Napájení baterie pro konektor příslušenství uvnitř přístrojové desky	15A
<b>F3</b>	Ventilátor chladiče	30A
<b>F4</b>	Zapalování / Potkávací světla / Klakson	30A
<b>F5</b>	Startovací relé	30A
<b>F6</b>	Palivové čerpadlo, Dálková světla, Stěrač	30A
<b>F7</b>	Posilovač řízení	30A
<b>F8</b>	Napájení baterie pro zařízení pro řízení výkonu	30A
<b>F9</b>	Topení / Klimatizace	30A
<b>F10</b>	Přípojné zařízení	15A
<b>F11</b>	Pojistka vstřikování čerpadla	30A
<b>F12</b>	Hlavní napájení pro zařízení řízení výkonu	30A
<b>F13</b>	Přepínání pohonu 2WD/4WD	30A
<b>F14</b>	Napájení zásuvky 12V	15A
<b>R2</b>	Relé žhavení	
<b>R3</b>	Blokování startu motoru (brzdový pedál)	
<b>R4</b>	Relé ventilátoru	
<b>R5</b>	Relé pro F9 a F10	
<b>R6</b>	Relé pro F11 a F12	
<b>R7</b>	Relé pro F13 a F14	
<b>R8</b>	Hlavní relé	



## MAZÁNÍ

Vozidlo je vybaveno mazničkami, aby určité části vozidla mohli být pravidelně mazány a tím zajištěn jejich hladký a bezproblémový chod.



- 1 – Maznice kardanu a převodové hřídele
- 2 – Maznice převodové spojky
- 3 – Maznice převodové spojky
- 4 – Maznice spodního vřetena zadního kola
- 5 – Maznice horního vřetena zadního kola

## **ODPOVĚDNOST ZA VÝROBEK**

1. Uživatelský manuál byl zákazníkovi předán společně s vozidlem dle platných směrnic
2. Zákazník byl seznámen, že vozidlo má být používáno v souladu s podmínkami uvedenými v tomto manuálu.
3. Zákazník byl informován o skutečnosti, že ani výrobce ani importér neodpovídají za problémy vyplývající z jakékoli úpravy vozidla.

## DOPLŇUJÍCÍ INFORMACE K ZÁRUCE

### PŘÍSLUŠENSTVÍ

Vaše vozidlo umožňuje montáž širokého sortimentu pracovního příslušenství. Váš dealer Vám může nabídnout široký sortiment vhodného a schváleného příslušenství. Zásady montáže a použití příslušenství vždy prodiskutujte s dealerem a vyžádejte si jeho souhlas s použitím příslušenství. Montáž neschváleného příslušenství je striktně zakázána a může být v provozu vysoce nebezpečná!

### ZÁRUKA

#### LIMITOVANÁ ZÁRUKA NA STROJE JOURNEYMAN

Dovozce tímto zaručuje původnímu kupci, že originální díly nového stroje JourneyMan budou v případě závad způsobených vadnou montáží, vadným zpracováním, nebo vadným materiálem bezplatně vyměněny. Práce spojená s výměnou těchto dílů nebude účtována. Tato záruka se nevztahuje na další náklady spojené s dopravou stroje do servisního centra, mytím a dalšími úkony přímo nesouvisejícími se závadou. Taktéž se nevztahuje na díly spotřebního charakteru, podléhající přirozenému opotřebením, které mohou mít nižší životnost, než je životnost celého stroje. Záruka se dále nevztahuje na opotřebením stroje způsobené běžným provozem vozidla.

Původní kupující musí provozovat a udržovat stroj dle instrukcí uvedených v tomto manuálu a na štítcích stroje. Po objevení závady musí tuto skutečnost písemně oznámit nejpozději do 10 dnů na adresu autorizovaného dealera.

#### OBECNÉ VYJÍMKY ZE ZÁRUKY

Tato limitovaná záruka nezahrnuje jakoukoliv náhradu za selhání dílů, nebo poškození stroje při zjištění následujících okolností:

- Abnormální zatížení a provoz stroje, zahrnující ujetí více jak 10000 km v době trvání záruční lhůty nebo používání v extrémně ztížených podmínkách, kladoucích na stroj zvýšené nároky, než je obvyklé.
- Zanedbání údržby, servisních operací a použití neschválených, neoriginálních a nevhodných dílů a náplní.
- Hrubé zacházení se strojem.
- Nevhodné používání stroje, zahrnující závodění, skákání, kaskadérský styl jízdy, nebo další aktivity v tomto manuálu zakázané.
- Pronájem, či nájmu stroje a užití stroje ke komerčním účelům.



**JOURNEYMAN**



**CORVUS**

© 2019